



KASUYA PLUS

「やっぱりJA粕屋でよかった!!!」



- 特集 JAローン 2~3
- みんなのひろば 4~5
- JA TOPICS 6~7
- 生産者紹介・コンテナはありませんか? 8
- 営農情報 9
- 理事会から・わたしたちのJA 他 10
- ごめんください・税務署よりお知らせ 11
- 知って納得!法律講座 12
- 人権週間・ある日、人は帰る 13
- クロスワード・博多にわか・ふるさと川柳 14
- ほっとめーる・古賀市・糟屋郡のイベント 他 15

JAローン

お客様のライフプランニングやニーズにあわせて、金額も期間もお選びいただける資金や各種ローンをご用意しています。JAとお取引のない方でも、お気軽にご相談ください。

住宅ローン

新築マイホームの購入、増改築等、住宅に関する様々な用途に対応。住宅ローンを借換える際もご相談ください。

住宅の新築・購入、宅地の購入、住宅の増改築、他金融機関からのお借換えにご利用いただけます。リフォーム費用もJAバンクの住宅ローンにお任せください！！

農機ハウスローン

認定農業者、認定就農者の方、担い手の方、それ以外の方でもご利用できます。

Point!

利子補給 **3年間** + 実質保証料負担 **0円**

(当初の借入金が100万円以上の方)

マイカーローン

新車や中古車の購入だけでなく、修理や車検費用、バイクの購入などにもご利用いただけます。JAバンクだからできる低金利！ぜひ比べてみてください。

教育ローン

受験費用や入学金、授業料、アパート家賃や海外への留学費用まで、お子さまの教育に関する資金にご利用いただけます。在学中は、元金の返済を据え置き、卒業後にコツコツ返済することも可能です。

様々な場面でJAを利用するとお得がいっぱい！

住宅ローンや給与振込・年金振込等をJAでお取引のある方は **金利引き下げ対象** となります。

希望により団体信用生命保険に加入が可能です！

JA **9大疾病** で安心を
小口ローン **+プラス**

9大疾病のリスクをしっかりと保障！

所定の条件に該当した際にローン残高が **0円** に！

※貸出金利に0.7%上乘せとなります。

JAネットローン

JAのネットローンは24時間365日受け付け、豊富なローンラインナップを取りそろえております。身近で便利、安心なJAバンクのローンを仮申し込みできます。

詳しくは

JA粕屋HP

「粕屋びより」から
ご覧いただけます。



©よりぞう





推進課 融資企画係長
土屋 雅博

JAはどなたでもご利用いただけます。ローン相談会も開催しておりますので、現在、当JAとお取引がない方もお気軽にお越しください。専門的な知識を持った各支所の担当者が親身に対応させていただきます。詳しくは、最寄りのJA各支所までお問い合わせください。

宇美支所



小西 順一

ローンの相談はお任せください。

☎092-932-0038

志免支所



緒方 憲一郎

ローンのことならお気軽にお声掛けください。

☎092-935-1026

須恵支所



鮎川 剛

お気軽にお声掛けください。
ローンのご相談お待ちしております。

☎092-932-0124

大川支所



三浦 雄一郎

親身にご対応させていただきますので、
お気軽にお声掛けください!!

☎092-938-2800

仲原支所



鹿毛 隆俊

皆様のご来店を心よりお待ちしております。

☎092-938-1111

篠栗支所



茨木 ひとみ

4月から新しく担当することになりました。
組合員皆様のために精一杯頑張ります。

☎092-947-0545

山田支所



課長
辻 辰也

ローンの事なら金利がおトクなJAバンクで
よかローンもん。

☎092-976-0168

久原支所



課長
熊本 広重

ローンのご相談お待ちしております。

☎092-976-0010

新宮支所



松本 佳

新人担当者ですが、組合員のために
一生懸命頑張ります。

☎092-962-0131

青柳支所



課長
西 めぐみ

ローンのご相談、お待ちしております。

☎092-943-3761

立花支所



課長
森 里江

親切・丁寧な対応・組合員のお役に立てるよう
心がけております。ご来店お待ちしております。

☎092-963-1001

小野支所



課長
町頭 里枝

ローンのご相談、ご来店お待ちしております。

☎092-946-3031

古賀支所



井浦 輝也

新任担当ですが、一生懸命頑張りますので
ローン相談お待ちしております。

☎092-943-3331

ひろば

女性の眼



「亡き母を想う」

志免町片峰

吉村 祐美さん (58)

若い頃は、母に似たくないと思っていました。娘たちも私に対してそう思っていることでしょう。でも亡くなった今は、母の良い所ばかりが思い出されます。器用で、面倒見のいい、朗らかな人でした。嫁いでは、たくさん助けてもらいました。育児疲れもやり過ごせたのは、母の力が大きかったです。「お母さん、ありがとう」生きていた時に伝えなかった。

私は、同じ一日なら笑って過ごさほうがいいと思います。短所も見方を変えれば長所になる。これからもたくさん笑って過ごせるように何事もプラスに変換して楽しい日々を送りたいと思います。母に近づけるように。

あぜみち俳句 (粕屋冬野会)

稲刈りの遅遅とすすまぬ老農夫 久原 松原 宗毅
 西の窓木犀の風をしみなく 勢門 久保田みち子
 炊きあがる日本の匂ひ今年米 大川 八尋 紀子
 菊香り万葉の里人絶えず 篠栗 郡嶋 眞智子
 生絹めく雲の彼方の十三夜 志免 西村 榮子
 コロナ禍の世も移ろふて十三夜 須恵 木山 享
 さんざめく小鳥は古史の樟大樹 宇美 関 佳代子

ちびっ子ポスト

「仲良し三姉妹」

粕屋町立大川小学校1年生

因 知夏さん (7)



左から知夏さん美波ちゃん陽菜乃ちゃん

今回登場してくれたちびっ子は、粕屋町立大川小学校1年生の因知夏さんです。

今年の4月から小学生になったばかりの知夏さんは、友達と遊ぶことが大好き。休み時間には縄跳びをしたり、粘土でお家を作って遊んでいるそうです。

最近の休日は、お父様と妹の陽菜乃ちゃん(4)、美波ちゃん(1)と公園巡りをするにはまっています。みんなでお人形ごっこをして遊んでいるそうです。

「早くクリスマスにならないかなあ」と知夏さん。サンタさんにはプリキュアのラテというぬいぐるみをお願いするそうです。

の な ん み

表紙のひと

「50周年を迎えました」

古賀市千鳥

安部

建助 けんすけ
さん (74)



左から大将の安部建助さん、妻・恵子さん、娘の祥子さん、華子さん



巻き寿司



バッテラ

すし処 建寿し
福岡県古賀市千鳥2丁目1-12
営業時間：昼11:30～14:00
夜17:00～21:00
定休日：毎週水曜日/第3木曜日
TEL：092-943-4000

今月の表紙のひとは、古賀市千鳥にお住まいの、安部建助さんご家族の皆さんです。

安部さんは高校卒業後、近所の方に紹介された寿司屋で4年間修行された後、「すし処 建寿し」を開業され、今年で開業50周年を迎えられます。

おすすめは、具材が全て手作りの「巻き寿司」。毎朝、大将自ら作る卵焼きは、地元の卵を使用したほんのり甘い卵焼きで、シャリとのバランスが抜群。地元客がメインですが、安部さんの作られる巻き寿司に魅了され、節分の日には恵方巻を購入するために遠方から足を運ばれるお客様も多いほど大人気です。

また、イチオシの「バッテラ」も旬の時期に鯖を一年分仕入れ、仕込みを行うほどこだわりがあり、いつでも一番美味しい時期の鯖を堪能することができます。

「これからも元気が続く限り寿司屋を続けていきます」と安部さん。元気の秘訣は、学生時代から続けている趣味の弓道です。

お近くにお越しの際は是非足を運んでみてください。

こんにちは 女性部です

「支部の皆さんに感謝」

宇美支所井野赤井手支部

濱潟

美子 よしこ
さん (60)



「今度、支部長の順番がきたら、あなたの名前を出しとくけんね。支部長会に出られん時は私がいくけん」と母に言われ、その時は「いいよ」と軽く返事をしていたのですが、母は九年前に亡くなり私の生活は一変。慌ただしい中、仕事を続けながらの支部活動を引き継ぐことは不安でいっぱいでした。しかし、もう少し母に、いろいろと教えてもらいたかった・・・という思いもあり何もわからないまま支部活動に参加しました。みそつき、焼き肉のタレ、ゴキブリ団子作りは、支部の先輩方と一緒に毎回楽しく、にぎやかにやるのができています。未熟ながら、班長・支部長をさせていただきましたが、戸惑うばかりで先輩方には大変お世話になりました。女性部の行事にもできる限り出席し講演や、ポウリング、ウォーキング等での交流を楽しんでいます。

今年も、残念ながらコロナ禍のために、活動休止状態が続いています。早くコロナが終息し女性部の活動が再開してほしいと思います。支部の皆様、これからもよろしくお願ひします。

8月中旬~

ブロッコリーの苗定植



ブロッコリーの苗を定植する矢野さん

ブロッコリーの苗の定植が始まりました。まだ食材として馴染みがなかった時にブロッコリーを全国で先駆けて栽培し始めた町の一つが粕屋町で、昭和30年代初めに栽培されました。

ブロッコリーは花蕾の部分だけでなく茎や葉にも栄養素が含まれており、捨てる部分なしの野菜です。管内の生産者は47名、作付け面積は36ha。

管内では約20種類のブロッコリーを出荷時期をずらし栽培していくため、8月中旬から10月まで定植を行い、来年の4月まで収穫を行います。収穫したブロッコリーは県内の青果市場、管内のスーパーや学校給食、契約出荷先に出荷される予定です。

管内生産者の矢野昌俊さんは「これからも高品質のブロッコリーを出荷するため、品質管理を徹底して行おう」と話しました。

9月

「JA粕屋なるほど読本」発行



組合員外向け広報誌「JA粕屋なるほど読本」

組合員外に向けた広報誌「JA粕屋なるほど読本」を発行しました。組合員加入促進が目的です。

ガイドブックには協同組合の役割、正・准組合員の説明、組合員や地域の皆さまへのサービス、当JAが行っているイベントや活動、管内農産物の紹介。JAを利用したことのない人にもわかりやすく説明しています。JAが自己改革でも掲げている組合員加入増進に繋がるのではないかと期待を寄せています。

発行した「JA粕屋なるほど読本」はお近くの支所またはプラザで読むことができます。

9/15~

手作り足踏み式消毒スタンド 好評



須恵支所に設置されている足踏み式消毒スタンド

須恵支所に設置している手作り足踏み式消毒スタンドが好評です。

新型コロナウイルス感染拡大が懸念される中、手押し式の消毒液の使用に抵抗があるというお客様からの要望で、木材を使用し足踏み式の消毒スタンドを作成。スタンドは、下に付けたペダルを踏むと消毒液が出る仕組みとなっています。ポンプに手を触れる必要がなく、手指を消毒することができます。

そのため衛生的。作成した須恵支所富田課長は「お客様に安心して手指の消毒をしていただけるのではないかと話しています。」

支所の手作りスタンドを知った地域の小学校や病院等からも作成を依頼され、計5つを作成し寄贈しました。今後は、管内他の支所にも設置予定です。

9/25

イチゴ栽培 発祥の地で あまおう定植



イチゴ苗の定植をする児童

新宮町立新宮小学校の3年生は、同小学校でJA・新宮町認定農業者協議会・新宮町・普及センターの指導であまおうの定植を行いました。

同協議会のイチゴ生産者進藤健二さんが苗の植え方を説明。ブルーシートに置かれた専用培土を児童ら一人ひとりのネームシールを貼った植木鉢に入れて、正面に実がなるようにと指導しました。

新宮町は福岡県のイチゴ栽培発祥地と言われており、同町の特産品を用いて農業体験をさせることで、農家の仕事について学ぶとともに作物を育てることの大変さや、収穫することの喜び、食べ物に感謝する気持ちを持てるのが学習の狙いです。

今後、気温が下がる10月下旬にはビニールハウスへ移動、農家のイチゴハウスを見学し、農家が栽培したものと児童が育てたあまおうの比較などを行います。

9/25

早味かん 選果開始



早味かんを選果する作業員

早味かんの選果が始まりました。早味かんは極早生みかんで福岡県内に限り栽培されており、一定程度の基準を満たしたものが「早味かん」として販売される。緑色と橙色の彩りが美しいのが特徴。今年 は長雨や台風などの天候が続きましたが、生産者の高品質対策の徹底により昨年以上の果実品質となつています。管内で採れた早味かんは直売所等で購入することができます。

10/1

さりげない メッセージに ほっこり。



遺跡・史跡巡りの旅

久山町立久原小学校の児童らが、「遺跡・史跡巡りの旅」の途中で当JAに休憩に立ち寄った際「トイレを使わせてくださりありがとうございました。」と書いています。私たちは、二泊三日で、首羅山遺跡を伝えるために旅をしています。最後まで一生けんめいに歩くので応援よろしくお願ひします。令和2年9月30日、10月2日久原小学校6年生一同」と書いたメッセージがトイレトペーパーに張り付けられさりげなく残されていました。気が付いた職員は思わずほっこり。児童らが無事旅を終えることを願ひました。同小学校の6年生は、久山町の誇りである「首羅山」を伝えるために毎年徒歩で「遺跡・史跡巡りの旅」を行っています。

10/8

青年部と意見交換会



意見交換を行う青年部とJA役職員

青年部は、本所でJA役職員との意見交換会を開きました。今泉組合長をはじめ、常勤役員、青年部理事、各部の部長を含む13名と青年部役員12名が出席。船越青年部部長は「JAの基幹組織として、重要な役割を担う青年部と共に地域を活性化し、農業、農協を盛り立てていきたい。また、青年部から出た意見・要望を農協経営に取り入れていただきたい」とあいさつしました。意見交換会では、青年部から「生産者の収入や栽培面積等がわかる営農企画マニュアルの作成要請」「管内生産物のふるさと納税の返礼品の採用状況やPR活動」「農協が休みでも、営農指導員と連絡が取れるようにして欲しい」などの意見・要望が出されました。青年部とJAは、営農指導員・プラザの充実、農繁期の農作業への柔軟な営農指導員の対応、営農企画マニュアル作成について検討を行う事を確認しました。

10/13

福岡地区生活指導員 研究会開催



チキンと野菜の
味噌グリル

調理のポイントを説明する久保氏

福岡地区生活指導員研究会は「第1回福岡地区生活指導員研究会」を本所の調理室で開き、福岡地区6JAの生活指導員及び生活担当者12名が参加、調理実習や情報交換を行いました。調理実習では、野菜ソムリエ上級プロの久保ゆりか氏を講師に招き、「冬の料理教室」と題して、「秋鮭ときのこごはん」「チキンと野菜の味噌グリル」など4品目を調理。また、情報交換では「コロナ禍においての女性部活動の現状と今後の計画について」などが話し合われ、参加した担当者は自組合の取組について意見交換を行いました。同研究会は今後も情報交換の場としてこのような会合を行っていく予定です。



生産者紹介

粕屋町
安河内 良博さん(66)

2年前に退職された安河内さんは、地元の先輩に誘われブロッコリーの栽培を始められました。

現在はJA粕屋ブロッコリー部会に所属、約40㍏の土地に作付けされています。栽培されたブロッコリーは共同出荷や学校給食にも使用されています。

7月頃から種を播き、8月から10月までに5種類の品種の違う苗を順次植えつけて、来年の4月頃まで収穫が行われます。「毎日成長していくブロッコリーを見ることがやり甲斐に繋がっています」と安河内さん。病害虫防除等でわからないことがあればJA営農指導員や同じ部会員から情報を得て参考にされています。

おすすめの食べ方は過熱したブロッコリーにピザソースとチーズをのせて食べるブロッコリーピザだそうです。



コンテナはありませんか？

JA粕屋のかんきつ及びキウイ部会では、出荷する際に使用する「コンテナ」を回収しています。

「コンテナ」は各部会で出荷用に購入したのですが、貸出などにより散在しています。現在、「コンテナ」が不足し出荷に影響が出てきています。お手元に「コンテナ」をお持ちの組合員、利用者のみなさまにつきましては、下記の回収場所へご返却くださいますようお願い申し上げます。

回収場所 JA粕屋各プラザ及び各支所 または、本所営農経済部まで

20kgコンテナ



黄色に【筑前】の文字



黄色に【粕屋】の文字

10kgコンテナ



水色に【粕屋】の文字

1. 夏秋なすを作ってみませんか

◎JAでは、農業者の夏場における農業収入確保の為、平成29年度より夏秋なすの契約栽培を開始しました。令和2年度においては、生産者7名で契約栽培を行いました。完全露地栽培で、雨よけ等の施設が無くても栽培できます。近年、需要に対して物量が足りてない夏場の野菜ですので、生産調整等で田んぼを保全管理せずに夏秋なすを栽培してみませんか？令和元年度実績では、1aあたり平均収量580kg、販売金額10万円以上の実績となっています。

○植え付け時期

- ・露地栽培 4月中旬～5月上旬（苗の注文は年内）
- * 苗のご注文は10本単位で行っています。

○栽培管理

- ・遅霜の無くなる4月中旬以降の定植とする。
 - ・水を多く必要とする為、田んぼや水の自由がある圃場が好ましい。
 - ・契約において、指定品種がある為、全生産者品種統一。
- 本所営農販売課にご連絡下さい。☎092-938-3861

2. アブラナ科（ブロッコリー・キャベツ）など野菜の病害虫防除

病害虫には、注意して早めの防除に努めましょう。

○ヨトウムシ

幼虫の齢が進むと薬剤に対する抵抗力が強くなるので早めに防除します。

- 例) アファーム乳剤…1,000～2,000倍・収穫前3日・3回以内
※キャベツの場合は、収穫前日まで
アクセルフロアブル…1,000～2,000倍・収穫前日・3回以内
※ブロッコリーの場合は、使用回数2回以内
ディアナSC…2,500～5,000倍・収穫前日・2回以内



ヨトウムシ



コナガ

○コナガ

定植する苗に農薬灌注処理すると初期の防除を省略することができます。ただし、近年薬剤に対する抵抗性が出始めたので、薬剤のローテーションをして対策を行いましょ。

- 例) アファーム乳剤…1,000～2,000倍・収穫前3日・3回以内
※キャベツの場合は、収穫前日まで
プレオフロアブル…1,000倍・収穫前7日・2回以内
ディアナSC…2,500～5,000倍・収穫前日・2回以内



ネキリムシ



軟腐病

○ネキリムシ類

毎年、被害の発生する圃場では、播種時や定植時に薬剤での対策をしましょう。

- 例) ダイアジノン粒剤5…6kg/10a・定植時・2回以内
プレバゾンフロアブル5…100倍（苗灌注）・育苗後期～定植当日・1回以内
ベリマークSC…400倍（苗灌注）・育苗後期～定植当日・1回以内

○軟腐病

茎葉に傷口等の病原菌の侵入口を作らないように注意しましょう。

排水の悪い畑は、被害が発生し易いので排水に努めましょう。

薬剤防除は、発病前から予防を目的として散布します。

- 例) コサイド3000…2,000倍
Zボルドー…500倍

※登録農薬については、令和2年10月末現在です。

薬剤を使用する際は、各種登録内容を再度確認の上、使用して下さい。

また、近隣作物への飛散防止に努めて下さい。

3. かつお菜の「白さび病」防除対策

白さび病は全国至る所に分布し、暖地では11月上旬から3月下旬にかけて発生します。寄生菌で、生きた細胞にだけ寄生・感染し、発病が現れる期間は5日～7日間です。かつお菜の登録薬剤は、作物名「たかな」で非結球あぶらな科葉菜類に含まれます。白さびの発生を確認したら、早めの防除や病害葉を除去します。また病害葉は畑の外に持ち出しましょう。

- | | |
|--------------|-------------------|
| アミスター20フロアブル | 2,000倍・収穫前7日・2回以内 |
| ストロビーフロアブル | 3,000倍・収穫前7日・2回以内 |
| ランマンフロアブル | 2,000倍・収穫前3日・3回以内 |
| ライメイフロアブル | 2,000倍・収穫前3日・3回以内 |

◎農薬などのお問い合わせは、本所営農販売課・最寄のプラザまでお願いします。

4. 野菜栽培講習会開催について

※新型コロナウイルス感染防止の為、当面の間、中止します。

理事会から

第10回 理事会 令和2年10月29日

◎付議事項

第1号議案

高額貸出金について

- ・個人 志免支所扱い（新規）農業外事業資金
- ・個人 須恵支所扱い（新規）農業外事業資金

第2号議案

組合員除外申請について

第3号議案

令和2年度 半期ディスクロージャーについて

◎報告事項

19件 以上の件審議されました。

(10月末現在)

わたしたちの



貯金	2,115.2億円
貸出金	723.5億円
共済保有高	5,673.7億円
購買品供給高	7.4億円
販売品販売高	6.9億円
出資金	37.9億円
組合員数	正 4,814人
	准 15,403人
	計 20,217人
職員数	297人
	(うち正職員 229人)

次期作交付金当初通りに農水副大臣らに要請

福岡県農業総合対策協議会とJA福岡中央会、県農政連は16日～18日にかけて、県選出の農政連推薦自民党国会議員の県内事務所などを訪ね、「高収益作物次期作支援交付金の運用見直しにかかる緊急要請」をしました。①当初の運営に戻す②予算・財源の確保に努めることを求めました。

18日は宮内秀樹農林水産副大臣の事務所を訪問。JA福岡中央会乗富幸雄会長は「申請後の要件変更で農家は困惑し、現場では混乱が生じている」と強く訴えました。要請を受けた宮内農林水産副大臣は「農業の現場が大変混乱していることは理解している。責任を持って対応しなければいけない」と応えました。

同交付金では第2回公募の終了後、当初の内容から大幅な運用見直しを農水省が通知。交付金の支払額が大きく変わる恐れがあるため、申請した農家や、申請作業に携わったJA・行政担当者から対応を求める声が挙がっていました。



左から農政連の八尋義文委員長、要請書を手渡す乗富会長、宮内農水副大臣、今泉組合長

お知らせ

組合員資格のご確認と異動手続きのお願いについて

組合員の皆さまの「住所・氏名等に変更、または組合員資格に変更」があった場合は、異動手続きが必要となりますので、最寄りの支所に御相談の上、手続きをお願いいたします。なお、手続きの際には、運転免許証や保険証など本人が確認できる公的書類と印鑑をご持参下さい。

JA粕屋の最新情報はホームページ「粕屋びより」から!



『かすやレシピ』や『かすや日誌』、『かすやの直売所案内』など、いろんなページがあります!



上のQRコードからもアクセスできます。ぜひ、チェックしてください。

ごめんください

憩いの場

やきとり 仁兵衛



【営業時間】 13:00~17:00 / 18:00~23:00
【定休日】 火曜日
【駐車場】 有

新宮町で20年に渡り地元民に愛される焼き鳥屋を経営されている結城幸子さんです。以前は化粧品や文具、クリーニング、写真の現像など様々な仕事をされていましたが、香椎にある焼き鳥屋「権兵衛」の焼き鳥がとても美味しく、焼き鳥屋を始めたいことを決意。権兵衛で3か月の修行を経て、念願の焼き鳥屋を開業されました。平日はご主人と2人、土日は息子さんも加わり3人でお店を切り盛りされています。お客様は地元の方が多く、部活動の打ち上げで利用されることも多いそうです。店内にはカラオケも完備されており、貸切も可能です。（事前予約が必要です）もちろん焼き鳥がイチオシですが、これからの時期はもつ鍋やおでんも人気だそうです。「現在は、新型コロナウイルス感染拡大のため、客足が減ってしまいました。これからは元気に焼き鳥を焼き続けたいです」と結城さん。女性に人気の山芋鉄板や豆腐ステーキもあります。お近くにお越しの際は是非お立ち寄りください。

お問い合わせ ☎092-962-1468 新宮町下府3-2-3

ローソン 古賀太郎丸店

ローソン古賀太郎丸店でオーナーをされている梅谷重男さんです。来年20年目を迎えるローソン古賀太郎丸店は「明るく元気に地元を愛する店舗づくり」をモットーにオーナーと14名のスタッフの皆さんが和気あいあいと働かれています。「大変なことも多いですが、これからも地域に根差した店舗づくりを目標に頑張りますので、是非お立ち寄りください」と梅谷さん。明るく元気に一緒に働けるスタッフも随時募集しています。お気軽にお電話ください。



左からオーナーの梅谷さんとスタッフのみなさん

お問い合わせ ☎092-943-7740 古賀市新久保2丁目20-20

税務署よりお知らせ

税務署での相談は、事前の予約をお願いします

税務署では、面接相談の事前予約制を実施しております。

電話での回答が困難な相談内容（具体的に書類や、事実関係を確認する必要がある場合など）については、電話等で所轄の税務署に事前に相談日時を予約してください。

なお、詳しい内容については、国税庁ホームページをご覧ください。

国税庁HP

<https://www.nta.go.jp/taxes/shiraberu/sodan/denwa-sodan/index.htm>

お問い合わせ

香椎税務署 ☎092-661-1031

自動音声案内に従い「2」番を選択してください。

※受付8:30~17:00（土、日、祝日及び年末年始を除く）

賃貸借契約

なかむら しょうご
中村 匠吾 弁護士

これまでは「相続」に関する基礎的な知識をご説明してきましたが、今月号からは「賃貸借契約」に関する基礎的な知識をご説明いたします。今回は「賃貸借契約」に関する基礎的な知識のうち「建物の賃貸借契約の種類」についてご説明いたします。

1 普通建物賃貸借契約

普通建物賃貸借契約とは、期間を定め、又は期間を定めなくて、建物の使用収益及び賃料を定めてする、法定更新のある建物賃貸借契約のことを言います。

一般的には、居住用の建物の賃貸借契約に見られる形式です。

普通建物賃貸借契約は、賃貸人から解約申入をする場合や、更新拒絶をする場合は、賃貸人に正当事由が存在しなければなりません（①当事者双方の建物の使用を必要とする事情、②建物の賃貸借契約に関する従前の経過、③建物の利用状況、④建物の現況、⑤立退料の申出等を総合考慮して判断されます）。

このため、普通建物賃貸借の場合、賃貸人からの解約申入や更新拒絶が困難な場合が多々見られるなど、賃借人の保護が厚いと言えます。

2 定期建物賃貸借契約

定期建物賃貸借契約とは、期間の定めのある賃貸借で、かつ、契約の更新がなく、公正証書等の書面で契約されることを要する建物賃貸借契約のことを言います。

一般的には、事業用の建物の賃貸借に見られる形式です。

定期建物賃貸借契約は、賃貸借期間が終了すると、確定的に賃貸借が終了するという賃貸人の利点があります。

このように、賃貸借が終了する時点が確定している点において、普通賃貸借契約とは大きく異なります。

3 一時使用目的の建物賃貸借契約

一時使用目的の建物賃貸借契約とは、一時使用（仮店舗、自宅建替中の居宅の場合など）のためであることが明らかである建物の賃貸借契約のことを言います。

一時使用目的の建物賃貸借契約には、借地借家法第3条の適用がないため、法定更新などはなく、賃貸借契約の期間の満了により終了します。

まとめ

普通建物賃貸借契約、定期建物賃貸借契約、一時使用目的の建物賃貸借契約は、特に賃借人募集の場面や、賃貸借の終了の場面において異なります。

そこで、ご自身の建物を賃貸する場合は、建物の現状、収支予測、将来の自己利用・建替の必要性の有無などに合わせて、最適な契約を選択した方が良いでしょう。

お問い合わせは下記事務所までお願いいたします。

中村匠吾法律事務所

〒810-0041

福岡市中央区大名2丁目12番12号

赤坂産業ビルディング5F

☎092-737-2552 FAX 092-737-2560



受付時間

9:00~17:30

休業日

土・日・祝日

— 人権週間をご存知ですか？ —

1948年12月10日に国際連合で世界人権宣言が採択されたのを機に、わが国では翌年から毎年12月10日を最終日とする1週間を人権週間と決めました。

人権はだれもが生まれながらにもっている権利です。私たち一人ひとりの生命や自由・平等を保障し、日常生活を支えている大切な権利です。

(人権週間)

令和2年12月4日～12月10日

《令和2年度採用 JAグループ福岡人権啓発標語》

- 認めよう 人それぞれの 価値観を
- ちょっと待て その一言が 傷つける



「ある日、人は帰る。—— 慎んでお悔やみ申し上げます。」

令和2年10月1日～10月31日

◆住所	◆喪主	◆故人	◆住所	◆喪主	◆故人
粕屋町 仲原	柴田 茂喜 様	柴田 覺 様	須恵町 植木	稲永美佐子 様	稲永 俊行 様
粕屋町 戸原	長 雅弘 様	長 保代 様	新宮町 上府	森 正勝 様	森 勝野 様
久山町 久原	金永 泉 様	金永 勇雄 様	粕屋町 原町	真子 辰己 様	真子 貞子 様
粕屋町 酒殿	安河内和枝 様	安河内康志 様	久山町 久原	坂元 光子 様	坂元 輝國 様
須恵町 植木	稲永 信英 様	稲永 信子 様	古賀市 川原	平川 義郎 様	平川ミチ子 様
粕屋町 若宮	鶴丸 哲也 様	鶴丸 常子 様	新宮町 三代	中野 寛子 様	中野 孝明 様
古賀市 青柳町	仲野 秀威 様	仲野 富子 様	新宮町 三代	阿部 繁隆 様	阿部 和枝 様
博多区 東那珂	松尾 貞治 様	松尾 重佳 様	粕屋町 仲原	篠原九州男 様	篠原 愛子 様
久山町 山田	萩尾 太一 様	樋口 慎吾 様			

かすや葬祭は、どなた様でもご利用できます。

*篠栗町天空会館のご利用もできます
株式会社かすやでは、万一に備え事前相談「生前お見積り」をお薦めしております。お気軽にご相談下さい。

株式会社かすや葬祭部

☎ 092-938-2868 ホームページはこちらから →
☎ 0120-798710 <http://www.kasuya-co.jp>



二重マスの文字をA～Eの順に並べてできる言葉は何でしょうか？

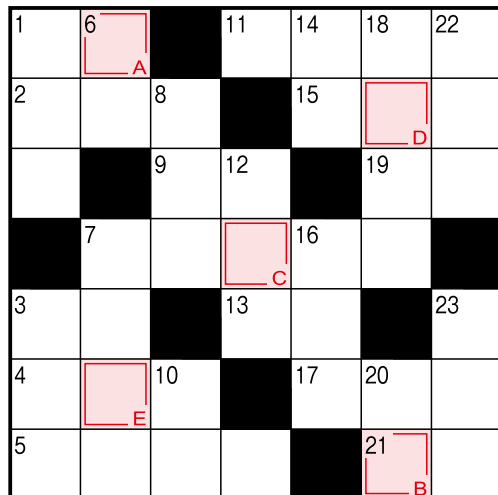
クロスワード *プレゼント付*

→ ヨコのカギ

- 1 クリスマスツリーのでっぺんに飾ります
- 2 冬に着る厚手の上着
- 3 魚偏に喜と書く魚
- 4 受験生はこの前に座っていることが多そう
- 5 ーがカサカサ。リップクリームを塗らなくちゃ
- 7 夏がサマーなら冬は
- 9 1億は9ーの数字です
- 11 松任谷由実のヒット曲『ーがサンタクロース』
- 13 凝りやすい体の部位
- 15 ダイコンをーにしておでんに入れた
- 17 カタカタと布を縫う機械
- 19 外の反対語
- 21 冬至の日に浴槽に浮かべます

↓ タテのカギ

- 1 はたきやモップで取り除きます
- 3 ーボクシングはムエタイを参考にして作られました
- 6 アルファベットの3番目
- 7 素材の色が生きるように、ーしょうゆを使ってお煮しめを作った
- 8 時刻を知りたいときに見ます
- 10 伊勢、車、牡丹から連想される魚介類といえば
- 12 三十一文字とも呼ばれます
- 14 大きな石のこと
- 16 茶室に敷かれている物
- 18 初心者を表す片仮名言葉
- 20 ーに交われば赤くなる
- 22 神社を示す地図記号はこの形
- 23 カメラや双眼鏡にはめられています



こたえ A B C D E

プレゼントの応募について

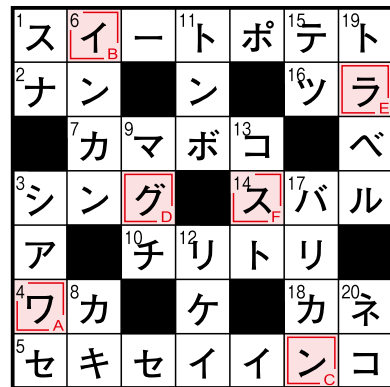
クロスワード正解者のなかから抽選でJA関連グッズをプレゼント！はがき裏面に ①クイズの答え ②氏名 ③郵便番号 ④住所 ⑤年齢 ⑥あなたの一言メッセージを書いて送って下さい。(おたよりコーナーで紹介させていただいております。身近な話題をお待ちしております。)

送り先

〒811-2302 糟屋郡粕屋町大字大隈1229 JA粕屋広報係

応募締め切り 令和2年11月末日

※頂いた個人情報は、本誌の企画・編集以外には使用いたしません。



前号の答え「ワイングラス」

ふるさと川柳

川柳とは、五七五の文字の中で、その時の話題や世相を風刺的に面白く表現したものです。一般的には俳句と違い、季語や題材の制約はなく、人事や世帯、人情までも扱われます。しかし、縛りがないと広域となり漠然といたしますので、ここでは天内晃(てんないこう)氏の「ふるさと」をテーマにした川柳をご紹介します。

● 黒ダイヤ 磨いて指輪 こさえない
● 子に孫に いっしか背丈 追い越され

● 新型コロナウイルス
「新型コロナウィルスは、うつるとも早いし、悪うなるとも早かけなバイ」
「そんなら、二、三秒でかかって、悪うなるとな」
「そらあ、九秒(急病)から十秒(重病)でかかるげなバイ」

安武定義

● 新総理大臣
「あなたあ、安倍さんの後の総理大臣にならっしゃったが、大変なこともありまっしょうが、嬉しい気持ち、喜びもありまっしょう」
「そうたい。責任の重さに身の引き締まる気もするばってん、さすが(菅菅)しい気持ちもする」

庵原味甘

● 秋の果物
「うちの会社で、一番好きな秋の果物は、なんって聞いたとタイ。そしたら、社長は梨の触感のする太秋柿(たいしゅうがき)が良くてバイ」
「へ、そしたら、従業員は何が好きとるてな」
「そらあ、上品な葡萄げな、シャリシャリ食べられるシャイン(社員)マスクット」

尾塚耕田

● 菅総理を支える女房役と他は
「菅さんな自分の後釜つまり、政権の女房役ともいえる、官房長官の選出い、かなり頭使うたらしかバイ」
「そらあ、その三人は父さん役(党三役)」

古賀っ娘

● テレワーク
「コロナで働く形態も変わったもんタイ。会社に行かず、自宅のパソコンで仕事するところが、増えよるてじゃが文字はもちろん、図面も書くことも多かるうが、四角やら、三角丸ば書くこともあるとじゃろうか」
「そらあ、あるかもしれんバイ。職場離れて仕事するとじゃき、円書く(遠隔)こともあるに決まるとる」

薄剛

博多にわか

「博多にわか」とは博多に伝わる話芸の伝統芸能です。「博多にわか」の特徴はにわか(面(半面)をかぶること。博多弁でしゃべること。オチは原則として同音異義語で落とすことなどの決まりがあります。言葉遊びや風刺の妙をお楽しみください。

ほっとめーる — 読者からのメッセージ —



秋も深まり、朝晩冷え込む日もすっかり多くなりました。今年には冬らしく厳しい寒さの日が多くなるようです。

須恵町 T・Rさん(45)

先日、篠栗の萩尾に紅葉の写真を撮りに行ったのですが、とっても寒かったです。紅葉は綺麗でしたが、手が真っ赤になっていました。これからお出かけをする際はしっかりと防寒対策をしなければいけませんね。

コロナが終息に向かっていますが今後は、インフルエンザの流行が懸念されます。体力をつけて頑張りましょう。

新宮町 M・Mさん(71)

今年は、新型コロナウイルスが感染拡大したため、皆さんが感染予防対策を意識高くされておられ、インフルエンザの発症件数が少ないそうです。これからそれを維持するため、気を緩めずに感染対策をしなければいけませんね。

古賀市・糟屋郡 12月のイベント



古賀市

<https://www.city.koga.fukuoka.jp/>

開催日	イベント	開催時間等	開催場所等
6日(日)	いのち輝くまち☆こが2020	10:00～ 入場整理券配布 9:20	リーバスプラザこが 大ホール
	備考	午前9時の部のみオンライン配信あり。 詳しくは古賀市ホームページへ。	



久山町

<http://www.town.hisayama.fukuoka.jp/>

開催日	イベント	開催時間等	開催場所等
6日(日)	首羅山ツキイチ登山会	集合 9:00	レスポアール久山 ロビー
	備考	参加費:300円(保険料を含む) ※事前申し込みが必要です 申し込み・お問い合わせ: レスポアール久山 ☎092-976-2444	



須恵町

<https://www.town.sue.fukuoka.jp/>

開催日	イベント	開催時間等	開催場所等
5日(土)	すこやかコミュニティ イルミネーションライトアップ	17:00～22:00	皿山公園
	いきいきコミュニティ イルミネーションライトアップ		須恵駅
	ふれあいレインボー イルミネーションライトアップ		須恵第三小学校前 ふれあい通り



JA 粕屋

<http://www.ja-kasuya.or.jp/>

お知らせ
第36回農業まつりは中止いたします。

※新型コロナウイルス感染症の状況によりやむを得ず中止になる場合があります。

❗ 中止のお知らせ

志免町・宇美町・粕屋町・篠栗町・新宮町の12月の行政のイベントは新型コロナウイルス感染拡大防止のため**中止**となりました。

とろっとした触感がくせになる
緑野菜を中心に作ったジュースです。

つぶつぶ触感を味わえる
黄色野菜を中心に作ったジュースです。

ジュースパッケージがリニューアルしました！

国産、九州産、福岡県産の果汁・野菜汁を使用したこだわりのジュース



NEW



NEW



グリーンミックス

イエローミックス

みかんジュース

つぶ入りみかん

国産果実の
ミックスジュース

1本で国産野菜
350g分

195g×20缶入り

195g×20缶入り

195g×20缶入り

195g×20缶入り

195g×20缶入り

195g×20缶入り

1,980円(税込)

1,940円(税込)

1,760円(税込)

1,760円(税込)

1,720円(税込)

3,020円(税込)

お問い合わせ 本所 経済課 ☎092-938-2523

GoToトラベル事業支援対象



～九州を元気に！こだわりの宿を選定しました～
謝恩宿泊キャンペーン

12月～1月
限定!
設定除外日12/26土～1/3日、1/6金～10日

ご利用期間

2020 2021
 12/1 TUE ▶ 1/31 SUN

**2名様以上
 1室利用料金**

松プラン



旅行代金 (大人お一人様)	お支払い実額 (大人お一人様)	ご宿泊日	旅行代金	旅行代金への給付額	お支払い実額	地域共通クーポン
17,900円 ～21,200円	GoToトラベル キャンペーン 給付額適用後 11,700円 ～13,800円	平日・日曜日	17,900円	6,200円	11,700円	3,000円
		土曜日	21,200円	7,400円	13,800円	3,000円

竹プラン



旅行代金 (大人お一人様)	お支払い実額 (大人お一人様)	ご宿泊日	旅行代金	旅行代金への給付額	お支払い実額	地域共通クーポン
13,600円 ～16,900円	GoToトラベル キャンペーン 給付額適用後 8,900円 ～11,000円	平日・日曜日	13,600円	4,700円	8,900円	2,000円
		土曜日	16,900円	5,900円	11,000円	3,000円

梅プラン



旅行代金 (大人お一人様)	お支払い実額 (大人お一人様)	ご宿泊日	旅行代金	旅行代金への給付額	お支払い実額	地域共通クーポン
11,300円 ～13,500円	GoToトラベル キャンペーン 給付額適用後 7,400円 ～8,800円	平日・日曜日	11,300円	3,900円	7,400円	2,000円
		土曜日	13,500円	4,700円	8,800円	2,000円

お問い合わせ

(株)かすや旅行センター ☎092-938-3919 担当：伊藤・黒瀬

編集後記

みかんが美味しい季節になりました。取材先の農家さんから美味しい温州みかんの見分け方を教えていただきました。色が濃く（赤みが強く）ヘタが小さく、表面がデコボコした小ぶりのみかんが味が濃く、旨みが凝縮されているそうです。スーパードなどでみかんを購入される際は是非そこに注目して購入してみてください。

(ゆき)

ピカマイくんとカスヤンジャー



コリー アマン ピカマイくん ポン コマッキー キウ

粕屋びより

検索

<http://www.ja-kasuya.or.jp/>

発行日／令和2年11月19日
 発行所／福岡県糟屋郡粕屋町大字大隈12229
 粕屋農業協同組合
 企画管理部企画課
 ☎092-938-2511