

# KASUYA Plus

かすやぶらす

9

2020  
September  
Vol.448

「やっぱりJA粕屋でよかった!!」



特集 電気料金をもっとお得にしませんか? 2~3

みんなのひろば 4~5

JA TOPICS 6

理事会から・私たちのJA・ごめんください 7

台風対策していますか? 他 8

営農情報 9

暑い夏、冷たいジュース・麺はいかがですか? 10~11

知って納得!税金講座 12

フリーローンサポート・ある日、人は帰る 13

クロスワード・博多にわか・ふるさと川柳 14

ほっとめーる・お米配達いたします! 他 15

地域に必要な  
とされるJAに。

全力!!  
自己改革

JAグループ福岡

電気も選ぶ時代です！

7月末現在、約500件の組合員や利用者の方が新電力に切り替えをされました！

# 電気料金をもっとお得にしませんか？

JA粕屋では組合員や利用者の電気料金削減を目的に、令和2年4月から(株)ナンワエナジーと業務提携しました。

## 電気代基本料金0円キャンペーン

期間：2020年8月1日(土)～2020年9月30日(水) ※受け付けは9月25日(金)まで

キャンペーン対象プラン

スタンダードM  
(30A～60A)

または

スタンダードL  
(6～50kVA)

九州電力 従量電灯B  
スマートファミリーP

ナンワエナジー  
スタンダードM

契約容量	年間電気使用 料金削減額	基本料金無料 (1年間)	キャンペーン適用時 削減額 (1年間)
40A	約3,500円	+ 約12,800円	= 約16,300円
50A	約7,500円	+ 約16,000円	= 約23,500円
60A	約13,000円	+ 約19,200円	= 約32,200円

九州電力 従量電灯C  
スマートビジネスP

ナンワエナジー  
スタンダードL

契約容量	年間電気使用 料金削減額	基本料金無料 (1年間)	キャンペーン適用時 削減額 (1年間)
12 k VA	約24,800円	+ 約38,400円	= 約63,200円



# 電気料金シミュレーション

JA粕屋管内 組合員Aさんの場合

契約種別

従量電灯B

契約電力

60A

電気ご使用量のお知らせ			
2020年 7月分	ご利用期間 6月29日～ 7月26日 ご利用日数 28日 今回検針 次回検針	カサヤカウ様	契約電力
(ご契約種別)	従量電灯B		
ご請求予定額(税込)	17,634円	ご使用量	600 kWh
基本料金	1,782円00銭	計器番号	指示数
最初の120kWhまで		00000	差引ご使用量
			556

ナノワエナジー **スタンダードM** 60Aに切り替えると

現在の電気料金 約**195,050**円 - 削減後の電気料金 約**179,709**円 = 年間削減額 約**15,341**円

## 申し込み方法

1

検針票・請求書をお近くの窓口までご持参ください

1ヶ月分でも試算できますが、より多くの検針票があると精密な試算ができます



2

電気料金がどれくらいお得になるかシミュレーション



3

窓口でお申込み完了!!

電気の供給元がナノワエナジーへ切り替わります



### 電気代の基本料金0円キャンペーンの対象外となる場合

- キャンペーン適用期間中に別地点へ転居される場合、別地点の新たな契約におけるキャンペーンの継続はいたしかねます。
- 契約していた方が一旦解約し、当キャンペーンを利用し、再契約される場合、キャンペーン対象外とさせていただきます。
- 当キャンペーンで契約後、キャンペーン期間中に別料金メニューへ切り替える場合、別料金メニュー適用時点よりキャンペーン対象外とさせていただきます。

# ひ ろ ば



## 元気 kid's

### 「優しい飼育員さん」

原田 盛一・美保子さんの長女（篠栗町若杉）

原田 優希 さん (11)

我が家の元気の素、優ちゃんは動物が大好き。まずはゲーム『あつ（まれどうぶつ）の森』。巨大花壇と釣果と高級家具と潤沢な資金が自慢、羨ましい限り。ブツブツ独り言かと思えば、友達とリモート会話：自粛中子供も進化している、凄いなあ。

そして、愛猫『てん』。一年前怪我で動けないところを保護し家族に。下半身不随だけど前足だけでソファやベッドに登り気付けば傍で寝ている可愛い娘。お風呂・おむつ・散歩等、お世話も甲斐甲斐しく微笑ましい。夢の「飼育員さん」にきつとなれるよ。頑張ってるよ。（父母より）

## あぜみち俳句 (粕屋冬野会)

穂 孕みの稲に猪鹿出没す 久原 松原 宗毅  
 青山椒祖母のぬか床残したく 勢門 久保田みち子  
 はびこりし疫病祓ふて山笠饅頭 大川 八尋 紀子  
 静寂を切り裂き今朝の男梅雨 篠栗 郡嶋 眞智子  
 とどまれば水面を渉る風涼し 志免 西村 榮子  
 洗鯉透かして盛るも凜として 須恵 木山 享  
 春愁やいつともなしに吐息ぐせ 宇美 関 佳代子

## リレ=随想

### 「私の一日」

粕屋町内橋

岡田 兌子 さん (91)



令和二年七月二十日、今朝も気持ちのよい目覚め。部屋中の窓、障子を開け放って空気を入れかえる。外に出て深呼吸をする。ついこの間迄南寄りの東から出ていた太陽が北寄りに位置を変えてキラキラと輝いている。さあ今日も頑張ろうと心の中でつぶやく。

決まりきった掃除、洗濯を済ませるとコーヒータイム。こんな風に毎日変わることなく・・・。午後は図書館で借りた本を読む。

退職後始めた編み物も私の楽しみの一つである。ひ孫のセーター、ズボンをせっせと編む。もう一つはウォーキング。道端の草花も四季折々に変わって楽しませてくれる。

「オオイヌノフグリ」「ホトケノザ」などを見つけては手折り小さな花瓶にさして眺めたり、心の和むひとときである。それからもう一つ、人に頼らず自分でできる事は頑張る。やらなくてはと老いの体にムチ打ちながら時には労わって楽しく生きようと考えるこの頃である。

## の な ん み

## 表紙のひと

## 「一年生になりました」

粕屋町仲原

岩田 大吾<sup>だいご</sup>くん (6)

今月の表紙の人は、粕屋町にお住まいの、岩田大吾くんです。

大吾くんは今年の四月から粕屋町立仲原小学校の一年生になりました。新型コロナウイルスの影響もあり、五月中旬から学校生活のスタートとなりました。今までとは違う新しい環境に戸惑い、不安もあるようですが、授業や休み時間の中で楽しさを見出し「今日は友達とケンカしたけど仲直りしたよ」などその日にあったことを家族にお話しています。小学校の勉強が多く、休み時間と給食時間が楽しみだそうです。

「幼稚園の頃とは違い、まず自分で考えてみるという力が少しずつ身についているようです」とお母さま。

また、ご両親とソフトバンクホークスの試合の観戦に行つて以来、野球を習つてみたいという思いが芽生え、お父様の出動前にキャッチボールや素振りをするのが日課だそうです。「広い世界のなかで、たくさんの方に挑戦してほしいです」とご両親。取材中も元気に走り回って遊ぶ元気な男の子でした。



こんにちは  
女性部です

## 「ガーデニング教室」

下府支部 班長

富永 妙子<sup>たけふ</sup>さん (73)

サークル活動として、ガーデニング教室が発足した当初から参加させて頂いてます。

二カ月に一回の企画ですがとても楽しみに通つています。先生の笑顔と優しい手解きに毎日心癒されています。

先生がいつもおっしゃる「かわいそうだけど今枝をピンチする！そして花柄をこまめに摘むこと、それが植物を長く咲かせるコツの一つです」その通りなのですがなかなか勇気がいります。

何でも挑戦し、失敗しても植物の再生能力に任せる位の気持ちでやっております。

朝、家の廻りの草花達に声をかけながら頭をなでると、一瞬間いたように表情を変える、とても素直な気持ちにさせてくれます。

小さな種を蒔き、芽が出た時には「自然の摂理と力強さ」を感じます。

草を取ったり、苗を植え替えたりなどの手間は掛かりますが、それも楽しみの一つ、心ときめく至福のひとつでもあります。

今はコロナにより活動出来ないのが残念です。

一日も早い終息を願いながら、皆様の笑顔に会える日を楽しみにしております。



7/3~16

## 準早期水稲 「夢つくし」 現地指導会

準早期水稲「夢つくし」生産農家を対象に管内の農事組合29ヶ所で現地指導会を実施しました。

各プラザの営農指導員は、生育状況や中干し後の水管理、穂肥時期、カメムシなどの病害虫防除などについて説明。いもちの発生源となる置き苗の除去や高温による米の品質や収量低下を防ぐため、中干し後の間断かん水の徹底を促しました。

営農指導員は、穂肥から出穂時期は稲が最も水が必要とする時期なので浅水管理を徹底し、水を切らさないよう呼び掛けました。



生育状況を確認する営農指導員と生産農家

7/9

## ブロッコリー部会 開催

ブロッコリー部会は、本所で令和元年度総会を開きました。管内の生産者は17名で作付け面積は20畝。

令和元年度の活動報告及び収支実績報告や令和2年度の活動計画及び収支計画、また、安全・安心農産物を安定供給するために、生産管理簿の記帳・点検の徹底。コスト低減肥料栽培・省力栽培を実践し、計画生産・計画販売に積極的に取り組むことなどが承認されました。

今年度も出荷時の目合わせ等を徹底し、高品質のブロッコリーの生産・出荷を目指します。



7/15

## 組合長・担当常務が 農家を訪問巡回

今泉組合長と森営農経済担当常務は、認定農業者へ戸別訪問を行っています。

世界の感染者数が1千万人を超えた新型コロナウイルス感染症拡大の影響で、農産物の価格下落などによる所得の減少や、「令和2年7月豪雨」で農作物の生育に被害がなかったかなどの聞き取り調査を行うため、管内の認定農業者約100名への訪問を予定しています。

幸い管内では新型コロナウイルス感染拡大による影響、大雨による土砂の流入などの大きな被害は報告されていませんが、「農業者の所得増大」「農業生産の拡大」の実現に向けて、役員が適時に管内を巡回、対話することで、生産者が抱えている問題や課題が見つかるのではないかと考えています。



右から今泉組合長、認定農業者の実測清紀氏、森営農経済担当常務

7/19

## 青年部 手作り看板 運動

青年部は、将来を担う子どもたちに健全な食・環境等を引き継ぐため、生産者・消費者の立場を超えた問題意識の共有と取り組みを行うためのPR活動を目的に、手作り看板の作成を行いました。

今年は、九州各地で甚大な被害をもたらした「令和2年7月豪雨」の発生を受け、ラグビー日本代表選手のように強いスクラムを組み、みんなで手を取り合い協力して困難に立ち向かおう、という願いをこめて看板を作成。完成した看板は、本所正門横に設置しています。



ラグビー日本代表をイメージし作成した看板

# 理事会から

## 第7回 理事会 令和2年7月29日

### ◎付議事項

- 第1号議案  
建設委員会設置要領の制定について
- 第2号議案  
役員賠償責任保険料の変更について
- 第3号議案  
粕屋農協共同利用機械導入支援事業の審査（利益相反）について

### ◎報告事項

16件 以上の件審議されました。

(7月末現在)

## わたしたちの



貯金	2075.5億円
貸出金	733.1億円
共済保有高	5,630.6億円
購買品供給高	4.7億円
販売品販売高	4.0億円
出資金	37.9億円
組合員数	正 4,827人 准 15,272人 計 20,099人
職員数	299人 (うち正職員 231人)

## ごめんください

### 静かな里山の宿

#### 旅館 鬼王荘



【定休日】月曜日（祝日の場合は翌日）  
 【駐車場】あり  
 【HP】<https://oniyouso.amebaownd.com/>  
 【女将ののんびりブログ】<https://ameblo.jp/oniyouso/>



HP



ブログ

薬王寺の旅館で女将をされている原田結実子さんです。結婚を機に和臼から薬王寺に生まれ、若女将を経て現在は女将として鬼王荘を切り盛りされています。緑の山々に囲まれ、鳥のさえずりや川のせせらぎが心地よく、どこか故郷を思い出させてくれる旅館です。お客さんのほとんどがその心地よさに魅了され、リピーターとして訪れられているそうです。薬王寺の湯はもちろん、料理には旬の山菜や鰻、鶏などを使用しており、ご満足いただけること間違いなしです。

1番人気は古賀市の郷土料理である「鶏すき」。甘い味付けは老若男女問わず美味しくいただけます。また、女性に人気の「旅館 DE YOGA」や半面会の「博多にわか」、教育大生による「落語会」などのイベントも定期的に行われています。

「これからも大女将、大将と三人で元気に楽しく旅館を運営したいです」と原田さん。立ち寄り湯や日帰りプランなどもあります。のんびりとお湯につかり、日頃の疲れを癒しませんか。まごころ込めておもてなしいたします。

お問い合わせ ☎092-946-3017 古賀市薬王寺81

## 食と酒 芯

新宮中央駅前の居酒屋で店主をされている安川賢一さんです。子どもの頃からお世話になっていた飲食店の大将の影響で、飲食店を経営したいと志し、調理専門学校を卒業後、和食の本場京都の料亭で5年間修行し、平成25年7月、地元新宮で「食と酒 芯」を開店されました。自ら選り抜いた旬の魚や野菜は、鮮度抜群。おすすめは「刺身盛り合わせ」や旬の魚介類や野菜を使用した創作和食。迷った時は「本日のおすすめ」からチョイスしてみてください。また、全国各地から取り寄せた日本酒も常時20種類程あり、どれも和食に合うものを安川さん自ら選ばれています。

「日本酒選びに迷われた際は、料理に合ったお酒を提案させていただきますので気軽に声をかけください」と安川さん。美味しい食事とお酒を堪能できます。是非足を運んでみてください。



【営業時間】17:30~24:00 (L.O.23:30)  
 【定休日】火曜日  
 【駐車場】あり

お問い合わせ ☎092-692-5881 新宮町中央駅前1-1-16



# 台風対策していますか？

## 九州電力送配電からのお願い



絡みついたビニール・マルチ等は自分で取り除かず、最寄の当社配電事業所(送配電コールセンター)までご連絡ください。

強風による断線

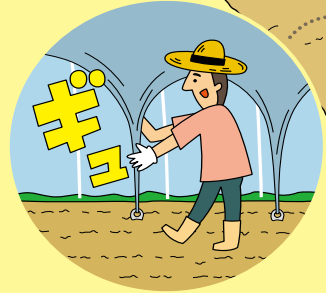
垂れ下がった電線には触れず、最寄の当社配電事業所(送配電コールセンター)までご連絡ください。



天気予報で台風をこまめに把握しましょう。



マルチはネットや土のうなどで押さえます。



ネット等での固定や早めの撤去でハウスのビニール飛散を防ぎましょう。



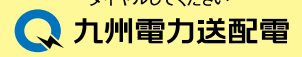
不要なビニール・マルチ等は片付けましょう。

台風時期の前に、ハウスや管理小屋の補修を終えましょう。



**お問い合わせ先**  
ご不明な点がございましたら、最寄の当社配電事業所(送配電コールセンター)へご連絡ください。

電話 **0120-986-□□□**  
□の部分に右記の数字をダイヤルしてください



北九州		福岡	
小倉	921	福岡	926
八幡	922	福岡東	927
行橋	923	福岡	928
飯塚	924	福岡西	929
田川	925	福岡南	930
		甘木	931
		久留米	932
		八女	933
		大牟田	934

### お知らせ

組合員資格のご確認と異動手続きのお願いについて

組合員の皆さまの「住所・氏名等に変更、または組合員資格に変更」があった場合は、異動手続きが必要となりますので、最寄りの支所に御相談の上、手続きをお願いいたします。なお、手続きの際には、運転免許証や保険証など本人が確認できる公的書類と印鑑をご持参下さい。

### JA粕屋の最新情報はホームページ「粕屋びより」から!



『かすやレシピ』や『かすや日誌』、『かすやの直売所案内』など、いろいろなページがあります!



上のQRコードからもアクセスできます。ぜひ、チェックしてください。



## 1. 出穂後の水管理

登熟期間の水管理は収量および品質に大きく影響します。根の活力を保ち、登熟を良くするため「間断かん水」を行いましょう。

落水時期は、収穫の1週間前頃を目安に、圃場の排水の良否や水稻の登熟程度を考慮して決定して下さい。落水が早すぎると登熟が妨げられ収量・品質の低下（登熟不良、胴割米などの増加）につながる為、適正な水管理を心がけて下さい。

時 期	水 管 理 の 要 点
出穂から出穂後20日頃まで	浅水管理から徐々に間断かん水へと移行し、根の痛みを防ぎながら、登熟に必要な水分供給を行う。
出穂後20日頃から30日頃(落水期)まで	徐々にかん水期間を短くし、土壌水分を低下させる。少なくとも出穂後25日までは田を白乾させないように注意する。
落水期から収穫期	落水は収穫の1週間前頃を目安に、湿田では早めに、乾田ではやや遅めに、登熟状況を確認しながら行う。排水口等を点検し、速やかな落水につとめる。

## 2. 令和2年度 水稻栽培管理記録の記入と提出について

J A 粕屋では、安全・安心な『粕屋の米』良質・良食味の生産につとめ、地産地消の拡大を図っています。栽培管理記録（生産履歴）については、記入後、収穫前にプラザ等に提出をお願い致します。カントリーの集荷率向上に向けて推進を図っています、多くの方のカントリーご利用をお願い致します。

## 3. 秋冬作物を適期に播種・育苗・植付しましょう。

○:播種 ●:定植 □:収穫

作物名	品 種	7	8	9	10	11	12	1	2	3	4	5	植栽距離×条 10m畝の植付本数
かつお菜	博多広茎 かつお菜			○ ○			□						25cm×3条植 120本
たかな	三池 高菜	○		○	●	●					□		25cm×2条植 80本
ジャガイモ	秋植（デジマ）			●		□							25cm×1条植
たまねぎ	早生こがね			○		●					□		10cm×4条植 400本
	晩生こがね				○	●						□	
ニンジン	初あかね 新黒田五寸		○ ○			□							10cm×2条植 200本
大 根	YR 秀作 与作		○ ○			□							27cm×2条植 74本
か ぶ	耐病にしき 博多すわり		○ ○			□							20cm×2条植 100本

・かつお菜 かつお菜は博多のお雑煮に欠かせない具です。一番の需要時期12月25日～31日の出荷に向けた播種を行って下さい。(9月10日～20日適期)白さび病に注意し、農薬の適正使用を行って下さい。

・ジャガイモ(秋植) 秋植え品種として、デジマ及びニシユタカを植えつけて下さい。秋植えの注意点として、植え付け時期が遅れると収量が低下するので、9月上旬に行ってください。

・ニンジン 冬出し品種として新黒田五寸を播種して下さい。播種時期が遅れると年内の出荷が難しくなる為、8月中旬に行ってください。播種時乾燥が続くと発芽が悪くなるので、播種後は灌水を行ってください。

・大根・かぶ 8月下旬から10月上旬に数回に分けて播種してください。10月下旬から3月上旬に収穫が出来ます。

## 4. 野菜栽培講習会について

新型コロナウイルス感染予防対策の為、当面の間、開催を中止します。

# 暑い夏、冷たいジュース・麺はいかがですか？

## ふくれん ジュース

株式会社ふくれんでは、本物志向・健康志向に応える安全・安心な商品をお客様に提供するために、福岡県産及び国産果実と野菜を原料に、味と香りを活かした高品質商品の製造・開発を行っています。  
JA粕屋からは、ジュースや青汁の原料として、温州みかん・甘夏・ケールを納品しています。



**豆乳で作った  
のむ豆乳ヨーグルト**  
1本200ml/1ケース (24本入)  
**2,200円(税込)**



**豆乳で作った  
のむ豆乳ヨーグルト 博多あまおう**  
1本200ml/1ケース (24本入)  
**2,200円(税込)**

豆乳を使用  
しています



**国産野菜  
グリーンスムージー**  
1本200ml/1ケース (24本入)  
**2,488円(税込)**

九州産の「ふくゆたか」大豆と  
福岡県産のフルーツをブレンドしました

### 豆乳飲料



**博多あまおう**  
1本200ml/1ケース (24本入)  
**1,980円(税込)**



**いちじく**  
1本200ml/1ケース (24本入)  
**1,980円(税込)**



**梨**  
1本200ml/1ケース (24本入)  
**1,980円(税込)**

豆乳+おから



**九州産ふくゆたか  
大豆成分無調整豆乳**  
1本200ml/1ケース (24本入)  
**1,980円(税込)**



**まるごと大豆飲料  
大豆スムージー**  
1本1000ml/1ケース (6本入)  
**1,417円(税込)**



**みかんジュース**  
福岡県産みかんを100%使用したうんしゅうみかんジュース。  
195g (20缶入) 1ケース  
**1,760円(税込)**



**つぶ入りみかん**  
みかん果汁60%、さのう15%でみかん粒の食感が楽しいジュース。  
195g (20缶入) 1ケース  
**1,760円(税込)**



**にんじんミックス**  
にんじんと4種類の果実と2種類の野菜をミックス。  
195g (20缶入) 1ケース  
**2,040円(税込)**



**国産果実の  
ミックスジュース**  
7種類の果実をバランスよくブレンドした果汁100%ミックスジュース。  
195g (20缶入) 1ケース  
**1,720円(税込)**



**青汁  
フルーツミックス**  
4種類の果実と5種類の野菜をミックスした果汁・野菜汁100%ジュース。  
195g (20缶入) 1ケース  
**2,080円(税込)**



**1本で国産野菜  
350g分**  
にんじんと9種類の野菜と梅をミックスしたまるやかなジュース。  
195g (20缶入) 1ケース  
**3,020円(税込)**



# 涼風麺

JAグループ福岡では麦作の振興と日本型食生活の普及を進めています。みんなの手で地域農産物の消費を拡大し、健康増進をはかり明るく豊かな地域作りを進めましょう。JAめんは、簡単に調理でき、ご家庭でも、ご贈答用にも最適です。

福岡県産の小麦を使用しています。



※写真はイメージです。

## そうめん

1ケース：250g×20入

2,390円(税込)



## ひやむぎ

1ケース：250g×20入

2,390円(税込)



## 冷し中華セット

冷し中華の詰合せセット。3種類のスープで冷し中華をお楽しみいただけます。ご家庭用はもちろん贈答用にもどうぞ。

1ケース：レモンスープ付、坦々スープ付、ごまだれ付 (300g×2入)

1,812円(税込)

New



※写真はイメージです。

## もちもちざるうどん

1ケース：240g×16入〔つゆ付〕

1,820円(税込)

従来のざるうどんとお好みの具材をのせてぶっかけでもお召上がり頂けるようにリニューアルしました。



## 特盛牛肉ぶっかけうどん

1ケース：275g×8入

2,300円(税込)

牛肉を従来品の2倍に増量しました。お好みで卵等をかけてお召し上がりください。

## Recipe

# 台湾まぜそば風 そうめん

### 材料 (1人前)

- そうめん ..... 100g
- 白ねぎ ..... 5cm程度
- にら ..... 3~4本
- 刻み海苔 ..... 適量
- ひき肉 ..... 50g程度
- 塩胡椒 ..... 少々
- 卵黄 ..... 1個

### タレ

- ごま油 ..... 大さじ1杯
- オイスターソース ..... 大さじ1/2杯
- めんつゆ ..... 大さじ1/2杯 (2倍濃縮)
- おろしにんにく ..... 少々



### 作り方

- ① 白ねぎはみじん切りにして水に数分さらし、よく水分を切っておきます。
- ② ひき肉を炒め、塩胡椒で軽く味をつけておきます。
- ③ やや大きめのボウルにタレの材料を全部入れ、軽く混ぜておきます。
- ④ そうめんを茹でます。茹であがったら流水で冷やし、しっかり水を切ります。ボウルにそうめんを入れ、タレが絡まるように混ぜます。
- ⑤ そうめんを器に盛り、①・②の具材をのせ、最後に卵黄をのせたら完成です。

# 給与所得者と税について



はやし はまよし  
早谷 浜良 税理士

## Q. 給与所得者は、ふだんどのように税を納めているの？

### A. (1) 月々の源泉徴収

毎月の給与やボーナスから源泉徴収される所得税及び復興特別所得税の額は、「給与所得の源泉徴収税額表」により求めています。

### (2) 年末調整

1年間の給与総額に対する所得税及び復興特別所得税の額と毎月の給与から源泉徴収された所得税及び復興特別所得税の合計額は、次のような理由により、必ずしも一致しません。

- ① 生命保険料控除や地震保険料控除などは年末に一度に控除することとなっています。
- ② 子の結婚や就職などにより年の中途で控除対象扶養親族の数が変わる場合があります。このため、その年の最後の給与の支払いを受けるときに、過不足額の精算が行われます。これを「年末調整」といいます。大部分の給与所得者は、年末調整によって1年間の所得税及び復興特別所得税の納税が完了しますので、確定申告の必要はありません。

## Q. 給与所得者は、どのようなとき確定申告をするの？

### A. (1) 確定申告をしなければならない方

給与所得者でも、次のような方は確定申告をしなければなりません。

- ① 給与の収入金額が2,000万円を超える方
- ② 給与所得や退職所得以外の所得金額（収入金額から必要経費を控除した後の金額）の合計額が20万円を超える方
- ③ 2か所以上から給与の支払を受けている方

### (2) 確定申告をすると所得税及び復興特別所得税が還付される場合

確定申告する義務のない方でも、次のような場合は、確定申告すると源泉徴収された所得税及び復興特別所得税が還付されることがあります。

- ① マイホームを住宅ローンなどで取得した場合など
- ② 多額の医療費を支払った場合など
- ③ 災害や盗難にあった場合
- ④ 年途中で退職し、再就職してない場合
- ⑤ 給与所得者の特定支出控除の特例の適用を受ける場合など

## 知って納得Point

復興特別所得税とは、東日本大震災からの復興に必要な財源を確保するために創設された新しい税金です。



お問い合わせは下記事務所までお願いいたします。

## 早谷浜良税理士事務所

〒811-2205

福岡県糟屋郡志免町別府1丁目20-12-2F

☎092-935-1071 FAX 092-935-6786



### 営業時間

9:00~18:00  
※変形労働時間制の為17:00  
までの場合があります。

### 休業日

土・日・祝日



オリコ保証型ローン

旅行 お買物 結婚資金 などに!

お使いみち自由!

※但し、事業性資金は除きます。

JAとお取引のない方でもお気軽にご相談ください

新

# フリーローンサポート

固定金利  
年  
**3.0%** (保証料込)  
Free

※審査により年3.0%でお取り扱いができない場合は、年5.8%・年6.8%・年9.5%・年12.0%で同時審査させていただきます。

スマホで簡単  
お申込み

24時間お申込み受付中



ご返済期間

**10** 年以内

ご融資金額

最高 **1000** 万円



粕屋農業協同組合

「ある日、人は帰る。—— 慎んでお悔やみ申し上げます。」

令和2年7月1日～7月31日

住所	喪主	故人	住所	喪主	故人
古賀市 筵内	中野 静枝 様	中野 良浩 様	粕屋町 原 町	東島 孝子 様	東島 義之 様
粕屋町 大 隈	黒瀬マサ子 様	黒瀬 基太 様	古賀市 筵内	酒井恵美子 様	酒井 昌稔 様
久山町 山 田	河邊 宗治 様	河邊ユキノ 様	須恵町 植 木	今泉 慶太 様	今泉クニエ 様
篠栗町 篠 栗	森田 政志 様	森田 ツギ 様	久山町 猪 野	吉村 広海 様	四海 幸子 様
須恵町 佐 谷	北村チズ子 様	北村正統紀 様	粕屋町 甲仲原	安河内信子 様	安河内啓登 様
新宮町 三 代	阿部 耕 様	阿部恵美子 様	久山町 猪 野	古賀由美子 様	草場ミツヨ 様
粕屋町 駕与丁	貞國アサ子 様	貞國 嘉彦 様	粕屋町 戸 原	高木 弘之 様	高木 京子 様
久山町 山 田	阿部 敏彦 様	阿部クニ江 様	粕屋町 花ヶ浦	波多江増美 様	波多江アサ子 様
篠栗町 高 田	藤 正義 様	藤 キヨ子 様	古賀市 青 柳	堀 恵美子 様	堀 アサ子 様
粕屋町 甲仲原	小西 清玄 様	小西 哲子 様			

かすや葬祭は、どなた様でもご利用できます。

\*篠栗町天空会館のご利用もできます  
株式会社かすやでは、万一に備え事前相談「生前お見積り」  
をお薦めしております。お気軽にご相談下さい。

株式会社かすや葬祭部

☎ 092-938-2868

ホームページはこちらから →

☎ 0120-798710

http://www.kasuya-co.jp



二重マスの文字をA~Dの順に並べてできる言葉は何でしょうか？

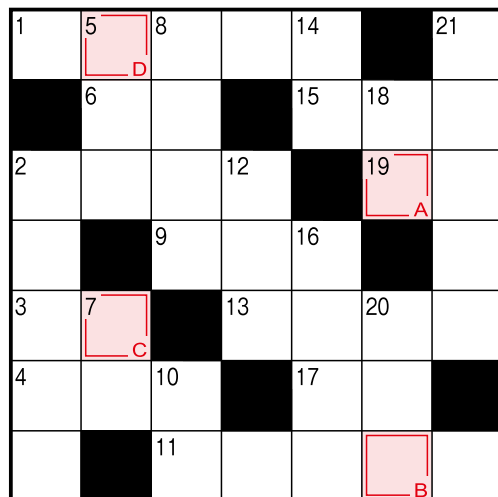
クロスワード \*プレゼント付\*

ヨコのカギ

- 1 唱歌『虫のこえ』ではガチャガチャと鳴いています
- 2 写真を並べて入れたり、貼ったり
- 3 きつねうどんのメインの具
- 4 厳しさの度合いを緩めること。規制—
- 6 すしに添えるショウガの酢漬け
- 9 涼しくなると不快—も下がります
- 11 ぶどう酒の一つ。ブドウの実の皮を取り除いて造ります
- 13 秋桜とも呼ばれる花
- 15 郵便物に料金分を貼り付けます
- 17 イチカバチかの—に出た
- 19 うどんやそば、ビーフンなどのこと

タテのカギ

- 2 俗に赤トンポと呼ばれるトンポ
- 5 —半島は青森県北西部に位置します
- 7 ギターやバイオリンに張ります
- 8 袋に「おてもと」と書かれている物もあります
- 10 ホークはタカ、イーグルは—
- 12 謙遜して「せがれ」と言う人もいます
- 14 算数の文章題を解くために立てることも
- 16 ギンナンは殻を割り、—をむいて使います
- 18 猫は出したり引っ込めたりできます
- 20 人体—を使って内臓の配置を学んだ
- 21 流し台や食器などに使われるさびにくい合金



こたえ

プレゼントの応募について

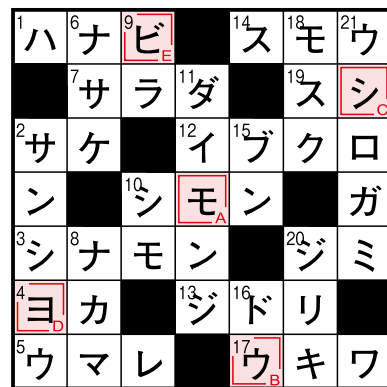
クロスワード正解者のなかから抽選でJA関連グッズをプレゼント！はがき裏面に ①クイズの答え ②氏名 ③郵便番号 ④住所 ⑤年齢 ⑥あなたの一言メッセージを書いて送って下さい。(おたよりコーナーで紹介させていただいております。身近な話題をお待ちしております。)

送り先

〒811-2302 糟屋郡粕屋町大字大隈1229 JA粕屋広報係

応募締め切り 令和2年8月末日

※頂いた個人情報は、本誌の企画・編集以外には使用いたしません。



前号の答え「モウシヨビ」

ふるさと川柳

- 川柳とは、五七五の文字の中で、その時の話題や世相を風刺的に面白く表現したものです。
- 一般的には俳句と違い、季語や題材の制約はなく、人事や世帯、人情までも扱われます。しかし、縛りがないと広域となり漠然といたしますので、ここでは天内晃(てんないこう)氏の「ふるさと」をテーマにした川柳をご紹介します。
- いま何時？ 9時前5分 あれ九州ね？
- 熟れ頃の とまと カラスに 試食され

● 志村けんさん逝く  
「あの、茶の間の人気者じゃった喜劇役者の志村けんさんが、コロナで逝きなさったが、彼の数々の演技は視聴者の心に焼きついたりするがクサ、後世まで語り継がれるバイ」  
「そうたい。軽妙なセリフやら、数々の演技、ユーモアなアドリブやらは、何時までも話題(笑い)になる」  
庵原 味甘

● 夏の作業  
「暑い中、蜜柑農家は大変じゃね。良か実ば残して、余分な玉は摘んで捨てよるが、くたぶれんごと。時には、ちらし寿司で夏の疲ればとらなバイ」  
「嬉しかね。それなら、ちらし寿司だけじゃいかん。巻きもんも欲しか。蜜柑農家じゃけん、鉄火(摘果)も要る」  
尾塚 耕田

● 新婚さんの会話  
「太郎さんクサ、どうして黙っとんしゃるとね。可愛いとか、愛しとるとか、早うベッドに行こうとか、何か言うてんしゃい。花子は嫌いになったとね」  
「何が嫌になるもんかい。心から愛しとるき、言わんとタイ。花ちゃんな一生の伴侶。ぎゅーっと抱きしめて、離したくない(話したくない)」  
粕屋B作

● 北朝鮮の動向は？  
「最近、北朝鮮の金委員長の動向が流れてこんがクサ、コロナで中国から食料やらの援助もストップしたこともあって 将来は見据えて自給自足の食料の増進ば考えとんなさるかも知れん(試練)」  
「そうたい。主食やらの増産の方策(豊作)ば模索しとんなさるかも知れん(試練)」  
薄 剛

● わか博多  
「博多にわか」とは博多に伝わる話芸の伝統芸能です。「博多にわか」の特徴はにわか(面半面)をかぶること。博多弁でしゃべること。オチは原則として同音異義語で落とすことなどの決まりがあります。言葉遊びや風刺の妙をお楽しみください。」



# ほっとめー！ — 読者からのメッセージ —



女性部の活動が待ち遠しいです。

粕屋町 A・Hさん(64)

今年は毎年人気の玉ねぎドレッシングや味噌作りに加え、サークル活動も一度も行われていませんね。早く新型コロナウイルスが終息し、活動再開できる日がくることを願うばかりです。

博多どんたく、山笠、箱崎放生会も中止。生活の一部を奪われても前に進むしかありません。

久山町 I・Fさん(81)

今年は県内の夏祭り・花火大会などが集まるイベントは全て中止となっているようです。今の状況だと来年もイベントができるようになるかわからないそうです。これからは新型コロナウイルスに対応した「新しい生活様式」にシフトチェンジしていかなければいけませんね。

## 古賀市・糟屋郡 9月のイベント



JA 粕屋

<http://www.ja-kasuya.or.jp/>

開催日	イベント	開催時間等	開催場所等	開催日	イベント	開催時間等	開催場所等
5日(土)	年金無料相談会	9:00~16:00	志免支所	19日(土)	年金無料相談会	9:00~16:00	立花支所・宇美支所

### ！ 中止のお知らせ

古賀市・糟屋郡の9月の行政のイベントは新型コロナウイルス感染拡大防止のため中止となりました。

### お米配達いたします！



新型コロナウイルス感染拡大防止のため、外出を控えているみなさん、安全・安心な地元のお米をご自宅までお届けいたします！  
配達料は無料。配達希望日の前日までにご注文をお願いします。



#### むし丸元気つくし

春夏秋冬いつでも美味しく、冷めてもうまい、みんなが元気になるお米です。

5kg ￥1,980(税込)



#### かすやそだち米 夢つくし

美味しくて艶があり、安心して食べていただける大人気のお米です。

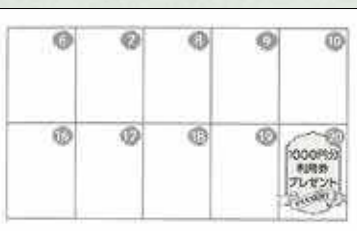
5kg ￥1,900(税込)

10kg ￥3,780(税込)

### 毎月8日は米の日！ポイント2倍です！！



お米5kgお買い上げごとに1ポイント、20ポイントたまると1000円分の利用券として使用できます！



#### 配達地域

糟屋郡・古賀市

#### 注文時間

9:00~15:00

#### お問い合わせ

南部プラザ ☎092-935-2120

中部プラザ ☎092-938-4847

北部プラザ ☎092-943-3031

# 絵で見る「GoToトラベル」キャンペーン

## 宿泊旅行の場合



割引対象範囲

### 個人旅行（家族旅行含む）



申し込み  
➡

旅行代理店・  
予約サイト経由で



中小旅行業者含む

宿泊施設に直接



直販予約システム等



#### ①宿泊（※）+交通機関等のセットプラン

宿泊+航空・鉄道・バス・旅客船・タクシー・高速道路等



※性風俗関連特殊営業を営む宿泊施設を除く  
※宿泊と交通機関等がセットになった商品の場合は、交通機関等も割引対象。

#### ②宿泊のみ

※個人で手配する交通は**割引対象外**



※高速道路料金のみや、交通機関のみは割引対象外。

#### ③宿泊に準ずるもの

クルーズ・夜行フェリー・寝台列車

※座席のみとみなされるものを除く

### 団体旅行



申し込み  
➡

旅行代理店・予約サイト経由  
宿泊施設に直接



中小旅行業者  
含む



直販予約  
システム等



#### 例①修学旅行



#### 例②職場旅行



※宿泊施設が、宿泊サービスと交通サービスをセットで商品販売する場合は、原則として旅行業の登録が必要。

※記載内容は7月28日時点の国土交通省・観光庁の資料を参照し記載しているものであり、今後変更となる場合もございます。予めご了承ください。

お問い合わせ

かすや旅行センター ☎092-938-3919 担当：伊藤・黒瀬

福岡県で新たに新型コロナウイルス流行初期を上回る新規感染者が確認されました。緊急事態宣言が解除され、少しずつ経済活動が元に戻りつつあり、以前の私たちの日常が戻ってきたように感じましたが、各県で過去最高を上回る感染者数が確認され、改めて新型コロナウイルス感染症の恐ろしさを実感しました。現在は、マスクなども比較的手に入りやすくなりました。買占めは避け、必要な物を必要な分だけ購入し、こまめに手洗いうがいを行い、「3密」を避け、終息に向けてみんなが同じ目標（コロナ終息）に向かって頑張りましょう。

(ゆき)

### 編集後記



粕屋びより

検索

<http://www.ja-kasuya.or.jp/>