



特集

## 日本の食べ物が大ピンチ!? 「食料安全保障」って何ですか? 2~3



みんなのひろば・理事会から・私たちのJA 4~5  
営農経済部より 6  
ごめんください・職員おすすめスポット! 7  
JAがヒノヒカリ生産維持を応援します 8  
JA TOPICS 9

かすや旅行センターからのお知らせ 10  
生産者紹介・免税軽油交付申請について 11  
知って納得!税金講座 12~13  
クロスワード・ある日、人は帰る 14  
ふるさと川柳・ほっとめーる・古賀市・糟屋郡のイベント 15



日本の食べ物が大ピンチ!?

# 「食料安全保障」って何ですか？

今、世界的な問題となっている食料価格の上昇。日本国内でも小麦粉、パン、食用油、加工肉などの値上げが相次いでいます。こうした中で「食料安全保障」という言葉を耳にするようになりました。実はこれ、日本の食生活を守る上でとても大切なキーワードなのです。

※本記事は、鈴木教授への取材をベースに政府などの公式見解を総合して編集部で整理・作成したものです。

食料安全保障の専門家に聞きました！

一般財団法人食料安全保障推進財団  
https://www.foodscjapan.org/

理事長 鈴木宣弘さん

東京大学大学院教授。農業経済学の第一人者として安全な食を支える農林水産業の振興と地域の活性化に取り組む。



## 食料不安が増大！その理由とは

Q1 食料安全保障について教えてください

A1 食料安全保障とは、全ての国民が安全で栄養価の高い食料を将来にわたって合理的な価格で入手できるようにすることで、これは国の食料政策の基本理念だといえます。海外からの食料輸入がストップするなど、想定外の事態に対して日頃から備えておくことも、食料安全保障の大切な考え方の一つです。国連食糧農業機関（FAO）は、食料安全保障を構成する要素として左記の4点を挙げています。

Q2 食料を巡る世界の現状は？

A2 今、世界の食料需要は年々伸びています。その理由として「アフリカやアジアでの人口急増」「中国などの新興国の食料需要の拡大」などが挙げられます。この一方で、異常気象がもたらす干ばつや洪水などによる農作物の不作が発生するなど、世界の食料生産体制は常に不安定な状況にあります。

Q3 海外の食料供給体制は大丈夫？

A3 世界的な食料不安を背景に、20カ国以上（2022年6月時点）が自国の食料供給確保を優先する輸出規制を打ち出す事態に発展しています。「自由貿易の番人」といわれる世界貿易機関（WTO）は6月に開催された閣僚会議で、輸出規制に歯止めをかけることに合意しましたが、輸出規制が解除されるかどうか今後の各国の対応が注目されています。

### 食料安全保障を構成する4つの要素

- 1 Food Availability (供給面)**  
適切な品質の食料が十分な量供給されているか？
- 2 Food Access (アクセス面)**  
栄養のある食料を入手するための合法的、政治的、経済的、社会的な権利を持ちうるか？
- 3 Utilization (利用面)**  
安全で栄養価の高い食料を摂取できるか？
- 4 Stability (安定面)**  
いつ何時でも適切な食料を入手できる安定性があるか？

出典：FAO Policy Brief (June 2006, Issue 2)

#### 鈴木教授のワンポイント解説

#### 合理的な価格であることが重要

食料安全保障の中で注意したいのは「合理的な価格」という点です。例えば、スーパーの特売などで値段の安い海外産ばかりでなく、国内産の安心・安全な農産物・畜産物を合理的な価格で購入することは非常に大切だといえるでしょう。ひいてはそれが日本の食の安全を保ち、家族の健康を守ってくれるのです。

#### 鈴木教授のワンポイント解説

#### 世界の食料不安が日本に影響

食べ物を自国で賄えるようにしておくことが大切です。世界では食料不安が高まり、小麦やトウモロコシ、大豆などの穀物価格は高止まりしています。また、国際状況の悪化を受けて日本国内でも飼料や肥料など農業生産資材が高騰しています。しかし、コスト上昇分をなかなか価格に転嫁できないため、日本の農家はますます厳しい状況に追い込まれています。

### 食料不安の背景





# 日本の食料自給率38%、先進国で最低水準

Q4 日本の食料自給率が低い理由は？

A4 食料自給率とは、日本で消費される食料のうち、どのくらい国内で生産されているかを示す指標です。食料に含まれるエネルギー(熱量)の量で計算するカロリーベースで2021年度の食料自給率は38%、つまり62%を海外に頼っています。先進国の中では非常に低い水準です。食生活の



西洋化により米の消費量が減り、パン食や肉・油脂を使った食事が増えたことが大きいといわれています。農地面積の狭い日本では家畜の飼料となるトウモロコシや大豆などを十分に生産できず、食肉や飼料の輸入が増えていることも自給率低下につながった要因の一つです。

Q5 食料の輸入が止まったらどうなるの？

A5 農林水産省のウェブサイトで、食料輸入ストップ時に、国内生産だけで国民1人1日2020kcalのカロリー供給が可能なメニューを紹介しています。それによると、朝食のおかずは粉吹き芋とぬか漬。昼食の主食は焼き芋とふかし芋、夕食のおかずは焼き魚一切れ。牛乳は6日に1杯、卵は7日に1個、肉は9日に1食だけ。こう



した質素なメニューを見ると、今の日本の食料安全保障の課題についてあらためて気付かされるでしょう。

Q6 食料自給率向上のために私たちができることは？

A6 政府はカロリーベースの食料自給率を2030年度に45%まで引き上げる目標を掲げていますが、この達成に向けては、消費者の立場でもできることがあります。

まずは「国産産」を大切にすることです。スーパーなどでの買い物では地元産の農作物を選ぶことを習慣にしましょう。地元の農産品の積極的な購入は、食料自給率の向上に貢献するだけでなく、地元の農家の支援を通じた安定的な食料供給の確立につながります。

次に大切なのが食品ロスの削減です。カロリーベースの食料自給率の基礎となる熱供給総量(国民に供給される熱量)には、食品ロス分も加味され

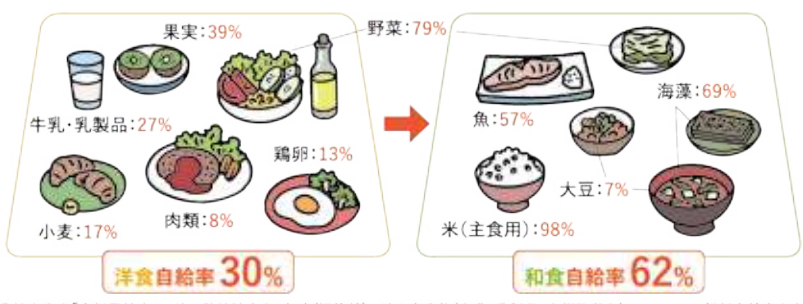
鈴木教授のワンポイント解説

## 種子の輸入が止まれば食料危機に

食料自給率38%という数字には、海外産の飼料で育てられた畜産物は除かれています。野菜の種子は海外依存でもよいことになっています。ところが、異常気象や国際情勢の変動などで、農作物や生産資材だけでなく、種子までも輸入されなくなると、日本国内の野菜の自給率は75%ではなく10%以下になると予想されています。そのために「在来種」「固定種」と呼ばれる野菜の種を地域で採取・保存していくことは、今後食料安全保障を考える上で重要なテーマになっていくと思われます。

## 和食と洋食でこんなに違う食料自給率

食卓で和食メニューを増やすだけで、食料自給率アップできます！



るので、こうした活動も食料自給率の向上に効果的です。日本の食品ロスの約半分は家庭から生まれています。買い過ぎや食べ残しをなくすることはもちろん、野菜や果物の皮のむき過ぎにも気を付けましょう。ロスになりそうな食材と消費者をマッチングさせるフードシェアリングアプリの利用もお勧めです。

出典:農林水産省「食料需給表」注1:数値誌令和3年度(概算値)注2:畜産物(牛乳・乳製品、肉類及鶏卵)については、飼料自給率を考慮

2月号 (Vol.477) の特集P4下段に誤りがございましたので、お詫びして訂正いたします。  
 【お詫びと訂正】 【誤】 この申請を行えば、令和4年分の所得から、青色申告を行うことができます。  
 【正】 この申請を行えば、令和5年分の所得から、青色申告を行うことができます。

# みんなのひろば

## 「幸せって何だろう」

古賀市

森 喜子 よしこ さん (79)



## あぜみち俳句 (粕屋冬野会)

風雪に耐へて春待つ 百羅漢 久保田 みち子  
 又猫の叱られてゐるよ春隣 原口 トシ  
 若水を頂く今朝の明の空 郡嶋 眞智子  
 幽玄の香り放ちて冬牡丹 西村 榮子  
 大寒や孫たくましく足をはね 木山 享  
 窓越しに 蕾 確かむ冬 薔薇 関 佳代子  
 初御空 美しき鳥声こぼれゆく 大石 千鶴

みんな一人ひとり幸せって違っていているんじゃないかな？いつでもどこでもその時々々の幸せがあると思います。主人も亡くなって十年になる四千坪弱の一面のみかん畑。幼い頃からの友人や知人等、多くの方々にくめぐりあい、共に汗を流し実りを喜びあえる事に感謝しています。友こそ財産だということを実感しています。

また、まさか書道教室の先生になるとは思ってもみませんでした。子ども達の学校での出来事、友達のことなどの話題を聞いていると、自分も若くなったように感じ、元気を頂き幸せの一言です。青柳支所の方の協力により、子ども達の全国展で入選した作品を展示させて頂いています。

家族も息子夫婦、孫二人と五人暮らしていますが、よし子ちゃんと言われ、ひびき合う中で楽しく笑っています。これからは、健康に産んでくれた両親に感謝をし、めぐりあえた方々を大切にしたいと思えます。

## 元気キッズ

### 「ぼくの名前」

西本リドマチャンダナ・由貴さんの長男(志免町)

西本 レオくん (3)



ぼくの名前は、レオくんです。

カタカナの名前は、めずらしいでしょう。お父さんは、スリランカ人で、お母さんは、日本人です。でもどうしてレオくんか？スリランカの国旗の中に、ライオンが1頭いるのを知っていますか？スリランカのシンボルなんです。そして、おじいちゃん、名付けられたのです。そして、おじいちゃんが、西武ライオンズの大ファンで、どちらもライオンが大好きで、レオになったわけです。

今年の1月で3歳になりました。今、保育園で友達とあそぶのが、一番の楽しみです。家でも自転車に乗ったり、飛んだり跳ねたりと体を動かすのが大好きですが、一人であそぶのはつまらないので、はやく弟か妹がほしいレオくんです。



## 表紙のひと

### 「大河ドラマ実現に向けて」

「甘味処 戦国や 立花館」代表

舞 秀和 さん (46)



甲冑や歴史書が飾られています



左から、忍者の鉄さん、舞さん



さまざまなグッズを取り揃えています



舞さんが編集・出版した「忘却の日本史」

今回の表紙のひとは、舞秀和さんです。

舞さんは、忘れ去られた九州の歴史を取り扱う雑誌「忘却の日本史」の編集長を務める傍ら、戦国時代の歴史と和スイーツが楽しめる「甘味処 戦国や 立花館」の代表を務めています。

舞さんがお店をオープンしたのは昨年4月。戦国時代に活躍した武将・立花宗茂と、その妻、閨千代の大河ドラマへの起用を実現する後押しをしたという思いから、オープンを決意しました。

将棋を指すことが好きで、お店でたびたび将棋の大会を主催されています。次回は4月の開催を予定しているそうです。

「お店が地域の皆さんのふれあいの場になればいいと思う。これからもさまざまなイベントを開催しつつ、大河ドラマ実現に向けてより一層頑張りたい」と舞さん。

皆さまも是非お立ち寄りください！

#### 甘味処 戦国や 立花館

所在地：  
糟屋郡新宮町立花口1213-3  
☎092-962-1010

営業時間 11:00~17:00

駐車場 10台

定休日 月曜日・木曜日

## 理事会から

### 第11回 理事会 令和5年1月30日

#### ◎付議事項

- 第1号議案  
令和4年度上半期末定期監査  
「改善を要する事項」に対する処理てん末書について
- 第2号議案  
当組合における取引のリスク評価書（特定事業者作成書面等）の一部改正について
- 第3号議案  
高額貸出金について  
個人 志免支所扱い（新規）住宅ローン
- 第4号議案  
ヒノヒカリの生産維持について
- 第5号議案  
自動車整備事業の継続について

#### ◎報告事項

21件 以上の件、審議されました。

(1月末現在)

### わたしたちの



貯 金	2,317.3億円
貸 出 金	684.6億円
共 済 保 有 高	5,322.9億円
購 買 品 供 給 高	9.1億円
販 売 品 販 売 高	10.1億円
出 資 金	37.0億円
組 合 員 数	正 4,688人
	准 16,307人
	計 20,995人
職 員 数	266人
	(うち正職員 211人)

「どら焼き作り教室」が開催されました！

1月21日、本所で「親子で！どら焼き作り教室」を開催。7組17人の親子が参加しました。

どら焼きの生地には国産小麦の小麦粉を使用した、エコーブマークの「むしパンミックス」を使用。卵を割り入れて作った生地をホットプレートで焼き、出来上がった生地にあんこやクリーム、カットしたフルーツをそれぞれトッピングして完成。自分だけのオリジナルどら焼きをみんなで仲良くいただきました。

参加者は「親子で手軽にどら焼きを作ることができて楽しかった。」と話しました。



女性部の説明を聞く  
参加者の皆さん



生地を作って  
いきます

生地をホットプレートで  
焼きます



フルーツを  
カットします

生クリームを  
作ります



トッピングをして  
出来上がり！



最後はみんなで  
集合写真を撮りました！







大神剛土さん



外観

## 菓子工房 菓楽caraque

☎092-948-3805 糟屋郡篠栗町尾仲728-1

営業時間 11:00~18:00 駐車場 3台

定休日 火曜日・水曜日



## ごめんください

篠栗町にある洋菓子店「菓子工房 菓楽caraque」でオーナー・シェフを務める大神剛土さんです。

大神さんがお店を始めたのは平成18年。地元である篠栗町で、皆様に喜んでもらえるお店を開きたいと、オープンを決めました。

卵黄がつまめるといふ飯塚市の畠中育雛場のこだわりの卵を生地やカスタードクリームに使用。イチオシ商品の「檸檬ケーキ」は、甘さ控えめのホワイトチョコのかかったケーキと、中にちりばめられてあるレモンの皮のほどよい酸味が絶妙にマッチし、絶品です。また、商品やパッケージに地元・篠栗町のフルーツや特産品、篠栗町にまつわるものを積極的に取り入れており、「若杉物語」といふお菓子には洋酒の代わりに地元の米焼酎「篠栗伝説」を使用したり、「焼菓子詰め合わせ」には篠栗町の地図がデザインされた包装紙を取り入れたりするなどの工夫が施されています。

「これからも篠栗町の特産品を使って新しいスイーツを作り、粕屋・篠栗を盛り上げていきたい」と大神さん。

食べて美味しく、見て楽しい。お「菓」子を「楽」しむことができる「菓楽」。ぜひお買い求めください。



独創的なメニューが並ぶショーケース 焼き菓子やクッキーも充実

仲原支所がご紹介いたします

## 職員おすすめスポット!

### 志賀神社

粕屋町仲原にある志賀神社は、底津少童神、中津少童神、表津少童神の三神を祀る神社です。

創建年代は不詳ですが、1362年（貞治元年）に完成した粕屋町の岩崎神社の資料に「仲原村 志賀大明神」という記載があり、1656年（承応5年）に貝原益軒が著した「筑前国続風土記」にも志賀神社についての記載があるほか、「是志賀の神を勧請せり」と書かれていることから、古くから所在し、かつ志賀海神社の御祭神を分霊として迎えて祀ったことがうかがえます。

その中でも粕屋町の天然記念物に指定されている、樹齢約650年、高さ約23mを誇るご神木のクスノキの大枝が境内を覆っており、その姿に圧倒されます。かつてはこのクスノキとナノミの木が結合し、違う種類の樹木同士による世にも珍しい連理木になっていたと言われていました。

1月1日に歳旦祭、8月6日に七夕祭、10月17日には国土祭が行われます。



本殿



一の鳥居



仲原支所職員：因 美恵子・吉木 心鳥



所在地 糟屋郡粕屋町仲原2丁目19-1



拝殿



石段



御神木のダクス

# JAがヒノヒカリ生産維持を応援します

## 年々ヒノヒカリが減っています

近年、JA粕屋管内では、ヒノヒカリから元気つくしへの作付け切替えが続き、令和元年は約140haあったヒノヒカリの作付けが令和4年には77haとなり、集荷数量が減少して実需者の希望数量に対応できなくなっています。

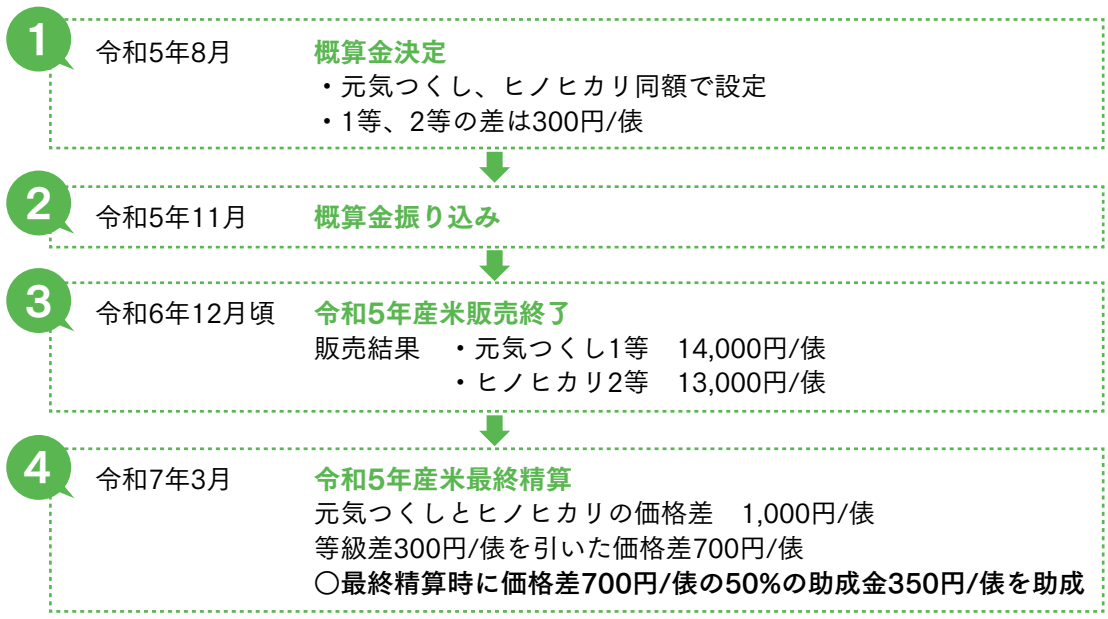
また、元気つくしの増加により育苗センターの作業工程の過密化やカントリーエレベーターでの元気つくし荷受が長期化し適期集荷が危ぶまれ品質低下が懸念されています。これらの問題を改善するために、JA粕屋はヒノヒカリ生産維持対策に取り組みます。

## ヒノヒカリ生産維持対策の内容

- 対象米穀** JA粕屋に販売委託され、共同計算の対象となるヒノヒカリ
  - ・CE、倉庫に出荷され、JA米要件を満たすヒノヒカリ
  - ・一般米・保有米・加工米・余剰米・屑米は対象外
- 対象期間** 令和5年産・令和6年産（2カ年限定）  
※令和7年産以降の支援継続は状況を見て判断します。
- 支援内容** (1) 概算金 元気つくしと同額とします  
(2) 最終精算時 元気つくしとの差額(等級差を除く)の50%を助成

## ヒノヒカリ最終精算までのイメージ

金額は試算です



お問い合わせは最寄りのプラザ、営農経済課（☎092-938-3861）までお願いします。

### お知らせ

団体名義貯金口座の名義変更手続きについて  
新年度における代表者の交代に伴い、団体名義の貯金口座をお持ちの方で代表者が代わられる方は、窓口で代表者変更のお手続きが必要となります。お手続きには、新代表者の方にご来店いただきますようお願いいたします。詳しくは、最寄りの金融窓口にお尋ねください。

### JA粕屋の最新情報はホームページから!



『おすすめ情報』や『かすやレシピ』、『インショップ案内』など、いろんなページがあります!



上のQRコードからもアクセスできます。ぜひ、チェックしてください。





常勤役員と新成人の皆さん

1/4



役職員年始会  
成人祝い

本所で「役職員年始会」を開き、成人式を迎える職員7人に安河内組合長から新成人へお祝いの言葉と記念品が贈られました。  
新成人の職員7名は、一人ひとりが二十歳の抱負を述べ気持ちを引き締めました。  
安河内組合長は「社会人としての責任を持ち、活躍できるJA職員を目指して頑張ってください」とあいさつしました。



天高く昇るどんど焼きの炎に無病息災を願う

1/9



無病息災を願う  
どんど焼き

管内では、小正月の神事として、どんど焼き（ほっけんぎょう）が各地で行われました。  
どんど焼きは、藁を詰めた青竹の櫓に火を放ち、お正月に飾った門松やしめ縄のほか、お守りやお札などを一緒に燃やして、お正月に迎えた神様を送る伝統的な行事。  
須恵町の乙植木地区では成人の日の1月9日、地元有志らの主催でどんど焼きが行われました。竹の櫓に火が入れられると瞬間に炎が燃え上り、青竹の爆ぜる音に集まった子どもたちもびっくりにした様子でした。どんど焼きに集まった人たちは天高く登る炎に無病息災を願っていました。

1/17-19



女性部腹部エコー・大腸がん検診実施



問診を受ける受診者

女性部は、腹部超音波・大腸がん検診を各支所・プラザ3会場で行いました。健康促進の一環として部員とその家族が受診しました。  
検査は腹部に超音波を発信し、その反響を映像化することで、臓器内部の状態を調査。安全で、検査時の苦痛もなく、肝臓がんをはじめ腹部臓器（肝臓、胆のう、腎臓、脾臓、膵臓）の病気の早期発見が可能になり、早期治療につながります。合わせて大腸がん便潜血検査も行いました。  
経済課の安川係長は「多くの方に受診いただき、健康管理に役立ててほしいです」と話しました。  
検診は女性部のメリットの一つです！家族の健康のためにも、ぜひ、ご利用ください！

1/20



本所で献血が行われました



献血に協力する職員

福岡県内では、毎日約600人の献血協力者が必要で、「血液の必要な患者さんが安心して輸血を受けられるように」と福岡県赤十字血液センターから献血の依頼がありました。本所においてJA職員も献血に協力しました。  
献血に協力した職員は「自分の健康管理にも役立つので、毎年献血をしています」と話していました。  
同センターは、輸血に必要な血液製剤は人工的に造れないうえ、長期保存も出来ません。血液製剤を確保しておくには、継続的な献血が不可欠。献血は命が救える身近なボランティアとして、多くの方に理解と協力を求めています。

お客様還元！かすや旅行センター特別プラン

# 長崎 矢太樓 宿泊プラン



長崎和会席  
(季節により内容が変わります)



なんと  
鮑の踊り焼き  
が付きます

**利用ホテル** 長崎県長崎市 矢太樓

**料金** 2名～5名1室利用／1泊2食付  
お一人様 **平日** 12,000円 (税サ込) **休前日** 2,000円込UP

**客室** 矢太樓特別プランの為、本館又は南館お任せとなります。  
眺望指定客室 (客室の状況によります) は御一人様3,000円込UP

**料理** 夕食は長崎和会席 朝食はバイキング又は和定食

### 特典(特別プラン)

- 夕食時アワビの踊り焼き付き
- 夕食時90分飲み放題付き  
(内容：生ビール・酎ハイ・ハイボール・ノンアルカクテル・ソフトドリンク (ウーロン茶・オレンジ・コーラ))
- お部屋にウエルカムドリンクサービス (缶ビール&ソフトドリンク各1本/人数分)
- 1000万ドルの夜景21時より夜景見学に矢太樓展望所へスタッフがご案内します

- ◆ 団体様 (15名様以上) は会食場 (宴会場の空状況により) をご提供いたします！
- ◆ 空室日は全てご利用可能です！
- ◆ **お申込み人数は、2名様より承ります。**

※この宿泊プランはゴルフと組み合わせてゴルフプランとしてご案内できます。  
料金につきましては、別途お問い合わせください。

**ゴルフ場** ペニンシュラオーナーズゴルフクラブ・長崎パークカントリークラブ・大村湾カントリークラブオールドコース・ニューコース

お問合せ かすや旅行センター ☎092-938-3919 担当：伊藤



# 生産者紹介

久山町

のせよしひろ やすこうち ひろし  
左から 野瀬 義博さん(42)・安河内 宏史さん(36)



## やすこうち農園

所在地：久山町猪野赤坂バス停前  
(久山町猪野1301)

☎080-3952-0537

営業時間 10:00~16:00 (12月~5月)  
※要予約

駐車場 あり 定休日 不定休



久山町の観光農園「やすこうち農園」でイチゴを栽培されている安河内宏史さんと野瀬義博さんです。「地元に着した農業をしたい」と宏史さんの父、和久さんが14年前にオープンしたこの農園では、12月から5月にかけてイチゴ狩りを楽しむことができます。もともとは1aだったビニールハウスも、人気の上昇を受けて現在は3.5aの広さで栽培。全国各地から海外のお客様まで、多くのお客様がイチゴを求めて来られるほどの人気です。苗やハウス内の温度の管理が大変だというイチゴ栽培より美味しいイチゴになるようにさまざまな努力をしているといいます。「これからもたくさんの人に来てもらえるように頑張りたい」と野瀬さん。是非一度足を運んでください！



農業で使用する軽油は免税申請されてますか？  
申請後は、「1ℓあたり 32.1円」免税されます！



### 【令和5年度の免税軽油交付申請について】

- ①申請受付期間 … 令和5年4月3日(月)~令和5年5月12日(金)  
【※共同申請の為、期間以外の受付はお断りしております。】
- ②申請書提出先 … J A 粕屋 (南部プラザ・中部プラザ・北部プラザ)  
J A 給油所 (JASS-PORTかすや)
- ③免税軽油使用期間 … 令和5年7月1日(土)~令和6年6月30日(日)

新規申請の方は、以下の書類が必要となります

- ①農業用免税軽油交付申請書 ②農業機械の販売証明書 ③農業機械の写真(2枚)
- ④耕作証明書(各行政庁舎内、農業委員会にて取得。※発行手数料300円)

耕作証明書の取得は発行日が令和5年4月3日以降のものに限ります。

#### 令和4年度申請者以外の方は新規申請です

※令和4年度の免税軽油申請者(交付期間：R4.7.1~R5.6.30)以外の方で、書類提出時に於いて必要となる上記(①~④)書類が揃わない場合は、申請受付をお断りしております。

#### 農業受託者の方に対する注意事項について

農業受託者(田畑の耕作・収穫を請け負っている者)の方で、受託事項を農業委員会への届出がお済でない場合、別途『受委託証明書』ならびに『委託者の耕作証明書』の添付が必要です。尚、届出済みの受託者は行政機関が発行する耕作証明書の記載事項に『借入地』等の明記で記載があります。

ご不明な点は、下記のお問合せ先または申請書提出先にお尋ねください。

受付時間 月曜~土曜 8:30~17:00 (日・祝日の受付・配送はお休みです。)



福岡ライフエナジー(株)

☎092-923-1382



知って納得！  
**税金講座**

No.20



はやし はまよし  
**早谷 浜良** 税理士

免税事業者の皆さんへ

令和5年10月1日から

# インボイス制度が始ります ㊤

○簡易課税制度を選択した場合の計算方法（前回からの続き）

$$\text{売上げの消費税額} - \text{仕入れや経費の消費税額} = \text{納付税額}$$

$$\text{売上げの消費税額} \times \text{みなし仕入率}$$

売上税額が分かれば納付税額の計算が可能

ぬいぐるみの取引の例によると

ステップ1

$$1,000\text{円} \times 70\% = 700\text{円}$$

売上税額    **みなし仕入率**    仕入税額

ステップ2

$$1,000\text{円} - 700\text{円} = 300\text{円}$$

売上税額    仕入税額    納付税額



ぬいぐるみ製造業  
**A社**

第三種（事業区分）製造業  
 みなし仕入率 70%

（参考 第三種以外のみなし仕入率）

事業区分	該当する事業	みなし仕入率
第一種	卸売業	90%
第二種	小売業、農林漁業（飲食料品）	80%
第四種	その他事業（飲食店業等）	60%
第五種	サービス業等	50%
第六種	不動産業	40%

## 疑問4 登録を受けるかどうか、どう判断したらいいの？

売上先からインボイスの交付を求められるか、検討・確認をしてみましょう。

- 課税事業者である売上先は、仕入税額控除のため、あなたが交付するインボイスが必要です。
- 課税事業者であっても簡易課税制度を選択している売上先は、インボイスが不要です。
- 消費者、免税事業者である売上先は、インボイスが不要です。

登録を受けた場合と受けなかった場合について、考えてみましょう。

- 登録を受けた場合は、インボイスが交付でき、課税事業者として消費税の申告が必要です。
- 登録を受けない場合は、インボイスを交付できませんが、課税事業者となる必要はありません。なお、売上先は、経過措置期間は仕入税額の一部が控除できます。
- 必要に応じて、取引先（売上先や仕入先）と取引条件の見直しを相談するなど検討しましょう。なお、逆に、取引先から相談を受ける場合もあります。

## 疑問5 インボイスってどう作ればいいの？

- 様式の定めはなく、また手書きであっても、次ページ「請求書の対応例」（①から⑥）の記載事項を満たしたものであればインボイスになります（請求書に限られません）。
- 現在売上先に交付している全ての書類をインボイスに対応する必要はありません。
- 売上先が「仕入れ明細書」などの形で作成する書類も該当します。

**POINT**

「インボイス」という名称の書類を新たに作成する必要はなく、現在の請求書や領収書等に不足する項目を追加するイメージです。



請求書の対応例

**請求書**

① 交付先の相手方  
(売上先)の  
氏名又は名称

株式会社〇〇御中  
令和6年11月分

④ 売手(当社)の  
氏名又は名称及び  
登録番号

△△株式会社  
登録番号: 123456

日付	品名	金額(税抜)	消費税額
11月1日	魚 ※	5,000円	400円
11月1日	豚肉 ※	10,000円	800円
11月15日	割りばし	1,000円	100円
11月29日	タオルセット	2,000円	200円
合計		18,000円	1,500円
	うち8%対象	15,000円	1,200円
	うち10%対象	3,000円	300円

※軽減税率対象

② 取引年月日

⑤ 取引内容  
(軽減税率の対象  
品目である旨)

③ 税率ごとに区分  
して合計した対価  
の額及び適用税率

⑥ 税率ごとに区分した  
消費税額

【参考】

インボイス制度の影響と対応についてのまとめ

区分		インボイスを発行する側の立場	インボイスを受け取る側の立場
課税事業者	本則計算	<ul style="list-style-type: none"> <li>○売上先にインボイスを必要とする本則課税事業者(特に本則計算の者)がいる場合 →税務署への登録申請とインボイスの発行体制の整備。</li> <li>○インボイスを必要とする事業者がいても少ない場合 →仮に取引をやめられた場合の費用対効果を検討したうえで対応。</li> <li>○売上先がインボイスを必要としない一般消費者等か、農協・市場特例の対象となる委託販売のみの場合 →現行体制のままでの対応が可能で、特に発行事業者になる必要もない。</li> </ul>	<ul style="list-style-type: none"> <li>○インボイスの有無区分等に係る記帳事務等が増加。</li> <li>○仕入先にインボイスの発行ができない免税事業者等いる場合は、仕入税額控除が減少し、消費税納付額に影響するため、仕入先の見直しや簡易課税制度への移行を検討する必要がある。</li> </ul>
	簡易課税		<ul style="list-style-type: none"> <li>○みなし仕入率を適用して仕入税額控除を行うためインボイス制度の影響はない。</li> </ul>
免税事業者		<ul style="list-style-type: none"> <li>○売上先にインボイスを必要とする本則課税事業者(特に本則計算の者)がいる場合 →値引き要求や取引停止の可能性あり。</li> <li>○取引に支障が生じる場合は、対応策として発行事業者(課税事業者)になる手段があるが、消費税の申告・納税事務が生じることになる。</li> </ul>	<ul style="list-style-type: none"> <li>○消費税の申告・納付義務がないので、仕入先からのインボイスは必要なし。</li> <li>○やむを得ず発行事業者(課税事業者)となった場合は、概ね事務の簡素化や税負担の観点から簡易課税制度を選択するほうが得策と考えられる。</li> </ul>

出典 「消費税・インボイス制度のしくみと農業者の方への影響について」 JA福岡中央会研修資料

お問い合わせは下記事務所までお願いいたします。

早谷浜良税理士事務所

〒811-2205

福岡県糟屋郡志免町別府1丁目20-12-2F

☎092-935-1071 FAX 092-935-6786



営業時間

9:00~18:00

※変形労働時間制の為17:00  
までの場合があります。

休業日

土・日・祝日

# クロスワード

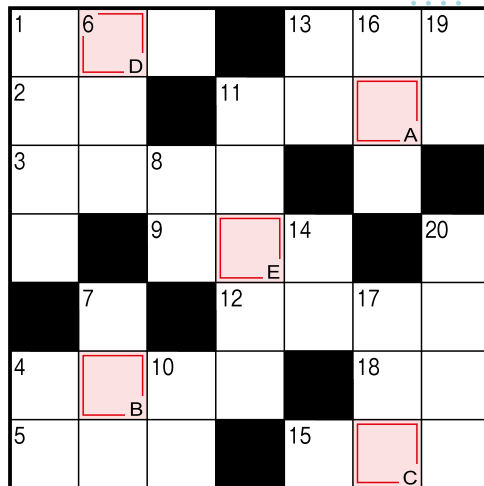
## ヨコのカギ

- 1 暑さ寒さも—まで
- 2 佐渡、淡路、隠岐といえば
- 3 多くの受験生が解くもの
- 4 数学ではxやyで表すことが多い
- 5 ユクシはこの植物の胞子茎です
- 9 飛行機が飛び立つこと
- 11 薄く切ったもの。—チーズ
- 12 山下公園や中華街があります
- 13 卒業式で『—の光』を歌った
- 15 イルカのヒット曲『—雪』
- 18 衣服に付いている、洗濯表示などが載っている部分

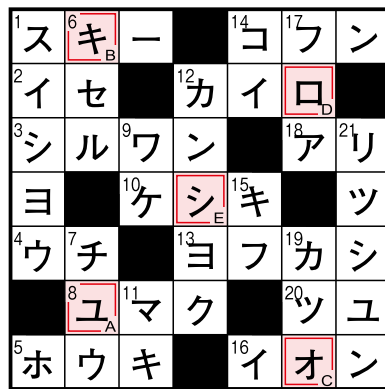
二重マスの文字をA～Eの順に並べてできる言葉は何でしょうか？

## タテのカギ

- 1 ひな人形に供える餅
- 4 入試のときはケアレス—に気を付けて
- 6 ぐっと辛抱すること
- 7 ウドの生産量が日本一の、北関東にある県
- 8 跳ね上げたひげが特徴的なスペインの画家
- 10 石が細かく砕けたもの
- 11 雪解けて川の—が増えた
- 13 つくのはうそ、吹くのは
- 14 中華がゆなどにのせる赤い実
- 16 スタッドレスからノーマルに替えようかな
- 17 宿屋のこと。漢字では旅籠と書きます
- 19 出かけていて誰もいません
- 20 ひな祭りのうしお汁によく使われる貝



こたえ  A  B  C  D  E



前号の答え「ユキオロシ」

### プレゼントの応募について

クロスワード正解者のなかから抽選でJA関連グッズをプレゼント！  
はがき裏面に ①クイズの答え ②氏名 ③郵便番号 ④住所 ⑤年齢 ⑥あなたの一言メッセージを書いて送って下さい。(おたよりコーナーで紹介させていただいております。身近な話題をお待ちしております。)

#### 送り先

〒811-2302 糟屋郡粕屋町大字大隈1229 JA粕屋広報係

応募締め切り 令和5年2月末日

※頂いた個人情報は、本誌の企画・編集以外には使用いたしません。

## 「ある日、人は帰る。 — 慎んでお悔やみ申し上げます。」

令和5年1月1日～1月31日

住所	喪主	故人	住所	喪主	故人
須恵町 佐谷	百田 珠美 様	百田 和敏 様	粕屋町 花ヶ浦	安松多美子 様	安松須美恵 様
新宮町 上府	安武 一成 様	安武 厚子 様	粕屋町 原町	古川 徳昭 様	古川紀美江 様
粕屋町 仲原	田村 玲子 様	田村 敏則 様	古賀市 青柳	船越トミ子 様	船越 嘉彦 様
須恵町 須恵	吉松アヤ子 様	吉松 主税 様	久山町 猪野	吉村 縫子 様	吉村 勝芳 様
古賀市 筵内	角沖 節代 様	角沖 正幸 様	古賀市 筵内	安武 恒子 様	安武 壽 様
久山町 山田	井上 正俊 様	井上 義光 様	篠栗町 津波黒	高橋由美子 様	高橋キミノ 様
須恵町 旅石	福永 京子 様	福永トミ子 様	須恵町 上須恵	津田 朝子 様	津田 卓也 様
篠栗町 尾仲	鷹巣 哲次 様	鷹巣 光子 様	粕屋町 仲原	中尾 眞二 様	原 秀子 様
粕屋町 酒殿	案浦 一喜 様	案浦 武子 様	久山町 猪野	吉村 眞一 様	吉村スミ子 様
須恵町 旅石	堀 光博 様	堀 小百合 様	粕屋町 大隈	八尋 種實 様	八尋フミ子 様
志免町 志免中央	帆足 繁義 様	帆足ヒデノ 様	宇美町 障子岳	藤木 栄子 様	藤木 梅子 様
久山町 猪野	只松 稔代 様	只松 雅久 様	須恵町 佐谷	池 幸子 様	長野 晴二 様
粕屋町 柚須	渡辺 勝昭 様	渡辺喜久雄 様	粕屋町 江辻	田島 明伸 様	田島 宝伸 様
粕屋町 甲仲原	田村 一 様	田村 米子 様	宗像市 日の里	安川由美子 様	安川 和敏 様
須恵町 須恵	前田 潮定 様	前田 利治 様	久山町 山田	吉村とよ子 様	吉村 明 様

かすや葬祭は、どなた様でもご利用できます。

\*篠栗町天空会館のご利用もできます

株式会社かすやでは、万に備え事前相談「生前お見積り」をお薦めしております。お気軽にご相談下さい。

株式会社かすや葬祭部

☎ 092-938-2868

ホームページはこちらから →

☎ 0120-798710

http://www.kasuya-co.jp





ほっとめーる — 読者からのメッセージ —

ご参加いただきありがとうございます！次回も皆さまにもっと喜んでもらえるような農業まつりを目指します！またの参加をお待ちしております！

12月に行われた農業まつりに初めて参加し、大変楽しませていただきました。特に子ども達（3歳と2歳の男の子）は、消防車等を近くで見ることが珍しく、なかなかその場から離れませんでした。また、是非参加したいと思います。

篠栗町 K・Oさん

お大事にしてくださいね！猫の恩返しがあるかもしれません。

自転車通学の孫が、飛び出してきた猫を避けようとして転んでしまいました。右手首を骨折し、ギブス生活となり送迎する毎日となりました。折れ、看護師さんから「優しいね」と言われ、その一言で温かくなりました。

須恵町 H・Iさん

ふるさと川柳

● 塔ノ尾の 光のオブジェ 闇に映え  
● SLが 朝の静寂を 裂く汽笛

川柳とは、五七五の文字の中で、その時の話題や世相を風刺的に面白く表現したものです。一般的には俳句と違い、季語や題材の制約はなく、人事や世帯、人情までも扱われます。しかし、縛りがないと広域となり漠然としたものです。ここでは天内晃(てんないこう)氏の「ふるさと」をテーマにした川柳をご紹介します。

古賀市・糟屋郡 3月のイベント



古賀市

<https://www.city.koga.fukuoka.jp/>

開催日	イベント	開催時間等	開催場所等
5日(日)	なの花祭り	10:00~15:00	筵内なの花の道



志免町

<https://www.town.shime.lg.jp/>

開催日	イベント	開催時間等	開催場所等
イベントはありません。			



宇美町

<https://www.town.umi.lg.jp/>

開催日	イベント	開催時間等	開催場所等
4日(土)	わくわくおはなし会	10:30~11:00	うみ・みらい館
18日(土)	備考 幼・小低学年向け		
8日(水)	にこにこおはなし会		
22日(水)	備考 乳幼児向け	10:00~ なくなり次第終了	
26日(日)	文庫本リサイクル		



須恵町

<https://www.town.sue.fukuoka.jp/>

開催日	イベント	開催時間等	開催場所等
イベントはありません。			



粕屋町

<https://www.town.kasuya.fukuoka.jp/>

開催日	イベント	開催時間等	開催場所等
イベントはありません。			



篠栗町

<https://www.town.sasaguri.fukuoka.jp/>

開催日	イベント	開催時間等	開催場所等
19日(日)	篠栗町吹奏楽団 第16回定期演奏会	開演 14:00 (開場 13:30)	クリエイト篠栗 大ホール
備考	入場料無料		



久山町

<https://www.town.hisayama.fukuoka.jp/>

開催日	イベント	開催時間等	開催場所等
5日(日)	ツキイチ登山会	集合 9:00	レスポアル久山 展示ロビー
備考	参加費:300円(保険料を含む) 申し込み・お問い合わせ:レスポアル久山 ☎092-976-2444		



新宮町

<https://www.town.shingu.fukuoka.jp/>

開催日	イベント	開催時間等	開催場所等
11日(土)	しんぐうマルシェ	9:30~13:30	そびあしんぐう
25日(土)	備考 マイバック お買い物袋をお持ちください。		
	相島漁師のいけま売り	9:00~11:00	新宮漁港
18日(土)	備考 天候・漁獲の状況により中止・変更になる可能性あり。 魚がなくなり次第終了。		



JA 粕屋

<http://www.ja-kasuya.or.jp/>

開催日	イベント	開催時間等	開催場所等
イベントはありません。			

※新型コロナウイルス感染症の状況によりやむを得ず中止になる場合があります。



# 令和5年度農家集会（稲作ごよみ説明会）

## 中止についてのお知らせ

例年2月に開催しております農家集会（稲作ごよみ説明会）につきましては、各農区長と協議した結果、肥料価格高騰対策事業の申請スケジュールを鑑み中止することと致しました。

令和5年度稲作ごよみ及び農家集会説明資料につきましては、配布させて頂いておりますが、必要な方はプラザまでお申し出ください。

なお、ご不明な点がありましたら、各プラザにお尋ね下さい。

農家集会説明資料及び稲作ごよみはホームページに掲載しています。

※スマートフォンのカメラ機能を使用し、読み込んで下さい。



農家集会説明資料



稲作ごよみ

### お問い合わせ先

■南部プラザ ☎092-935-2120 ■中部プラザ ☎092-938-4847 ■北部プラザ ☎092-943-3031



### 編集後記

1月下旬、10年に1度と言われる記録的な大寒波が日本列島を襲い、各地で積雪や路面凍結による渋滞や事故が発生しました。福岡県でも氷点下4度まで気温が下がり、猛吹雪に見舞われ、車両の事故や学校の休校、公共交通機関の運休が相次ぎました。  
例年雪にあまり縁がない福岡県ですが、このようなことが起こる可能性があるからこそ、常に雪害に対する備えをしておくべきだと思います。普段から非常食や水を備蓄しておき、もしもの時のために準備をしておきましょう。「備えあれば憂いなし」です。  
(K)



コリー アマン ピカマイくん ボン コマッキー キウ